

## Ring II på avsnittet Åbovägen - Tavastehusleden

# Sammandrag av programmet för miljökonsekvensbedömning

*Den södra delen av Ring II öppnades för trafik på hösten 2000. Planeringen för en förlängning av Ring II har påbörjats med ett förfarande för miljökonsekvensbedömning (MKB-förfarande). Som första skede har man gjort upp ett program för miljökonsekvensbedömning.*

### Projektet och dess mål

Förfarande för bedömning av miljökonsekvenser (MKB) berör förlängningen av Ring II mellan Åboleden (Lv 110) och Tavastehusleden (Rv 3). Man föreslår att följande alternativ undersöks och bedöms:

- Förlängningen av Ring II byggs inte
- Förlängningen av Ring II byggs från Åboleden till Tavastehusleden (2 + 2 körfält)
- Förlängningen av Ring II byggs från Åboleden till Ring III (2 + 2 körfält)

Miljökonsekvensbedömningen utförs samtidigt med den preliminära utredningsplaneringen. Den egentliga utredningsplaneringen utarbetas senare för ett av alternativen.



Planeringsområde.

Målet med en fortsättning av Ring II är

- att komplettera huvudvägnätet och att förbättra tillgängligheten till regioncentra i huvudstadsregionen,
- att stöda utvecklingen av den planerade regionstrukturen i området,
- att minska genomfartstrafiken i gatunätet och därmed förbättra trivseln och säkerheten i bostadsområdena,
- att trygga framkomligheten för den kraftigt ökande tvärtrafiken.

### Projektets bakgrund och anslutning till mark-användningsplanering

Den södra delen av Ring II, mellan Västerleden och Åboleden, öppnades för trafik hösten 2000. På avsnittet Västerleden - Åboleden har vägen två körbånar. Vägavsnittet Åboleden - Åbovägen har en körbana, men det finns en områdesreservering för en ombyggnad till väg med två körbånar.

Vägverket utarbetade år 1991 i samarbete med Esbo, Helsingfors och Vanda städer en lokaliseringsplan med olika alternativ och deras konsekven-

ser för en förlängning av Ring II. I utredningen rekommenderade man att fortsätta planeringen enligt alternativet som gick till Tavastehusleden. P.g.a. motstridiga utlåtanden fattade Vägverket dock inget beslut om projektet.

Då miljöministeriet fastställde regionplanen för tätorter och trafikleder, avlägsnade man reservationen för en förlängning av Ring II från planen. Motiveringen var att reserveringen strider mot regionala rekreations- och friluftsområdesreserveringar och att varken behovet av trafikleden eller dess konsekvenser har bedömts i tillräcklig utsträckning.

Åren 1997-98 gjorde man på Nylands vägdistrikts försorg, som en del av beredningen av generalplanen för Esbos södra delar, preciserande utredningar för olika alternativ.

I SAD:s Trafiksystemplan för huvudstadsregionen PLJ 1998 finns Ring II i den andra projektkorgen, bland de projekt som skall byggas åren 2005-2010.

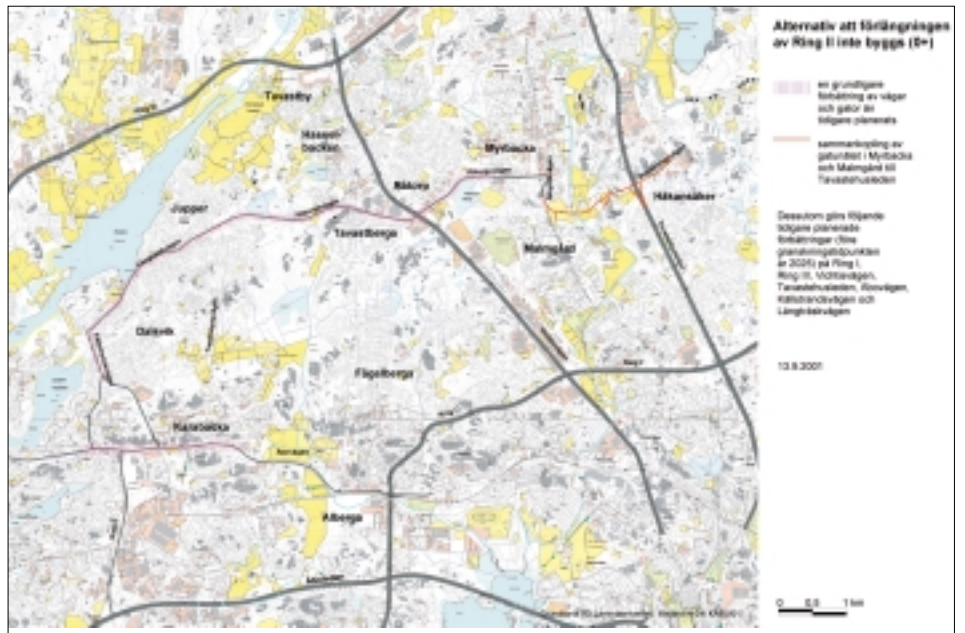
Vägverket och städerna utarbetade år 2000 en gemensam utredning av markanvändningen mellan Fågelberga och Myrbacka, samt hur förlängningen av Ring II kan anpassas till den befintliga och planerade markanvändningen. Beslut har inte gjorts om utredningen.

Planeringstidtabellerna för Ring II och Nylands landskapsplan har jämkats ihop. Avsikten är, att man på basen av denna miljökonsekvensbedömning, skall kunna besluta om markområdet för Ring II skall reserveras i landskapsplanen.

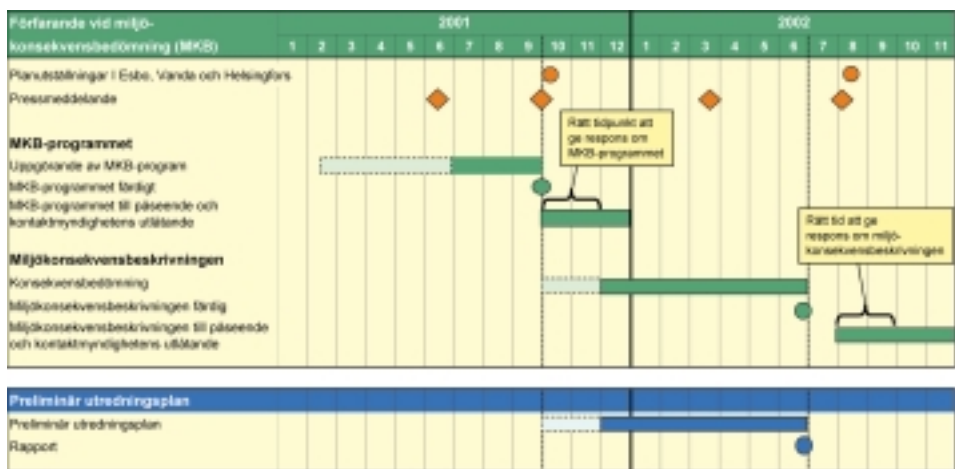
### MKB-förfarande

Nylands vägdistrikt är projektansvarig och Nylands miljöcentral är kontaktsmyndighet. Nylands vägdistrikt har i samarbete med Esbo, Helsingfors och Vanda städer utarbetat MKB-programmet. I programmet berättas om de alternativ och konsekvenser som skall bedömas, samt centrala uppgifter för deltagandet.

Miljöcentralen remitterar bedömningsprogrammet och ställer det offentligt till påseende, varvid man kan framföra



Alternativ att förlängningen av Ring II inte byggs.



Tidtabell för MKB och den preliminära utredningsplaneringen.

sina åsikter. På basen av bedömningsprogrammet, responsen och kontaktsmyndighetens utlåtande, gör Nylands vägdistrikt den egentliga miljökonsekvensbedömningen.

Miljökonsekvensbedömningens resultat fås i juni 2002 och presenteras i miljökonsekvensbeskrivningen. Den erhållna responsen är viktig då Vägförvaltningen i sinom tid beslutar, om vilket alternativ som skall utgöra grunden för den fortsatta planeringen. Det slutliga beslutet om utbyggnad kräver ytterligare att en vägplan utarbetas och att man fattar beslut om den, samt att man förhandlar om

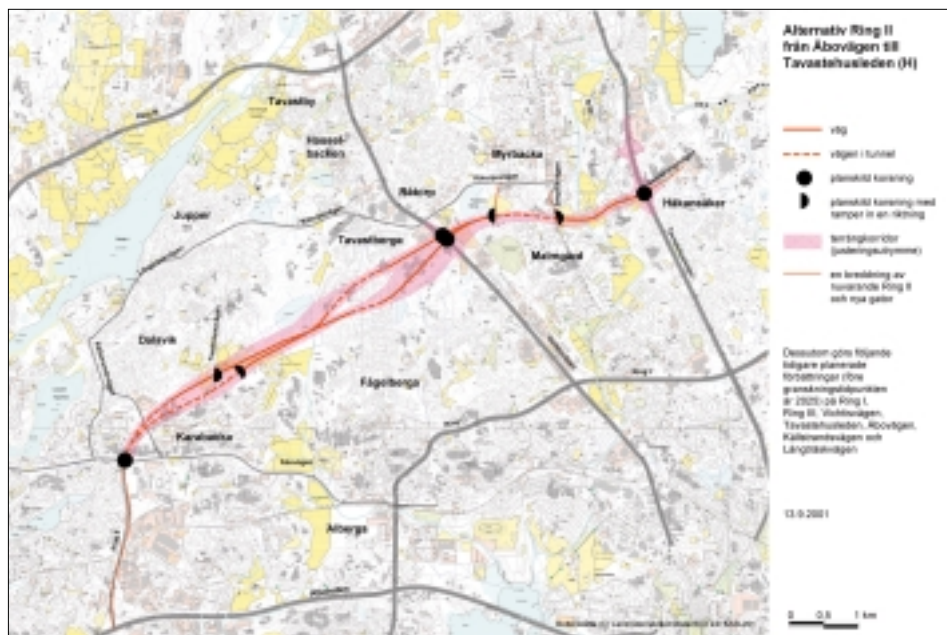
kostnadsfördelningen.

Planutställningar i anslutning till bedömningsprogrammet och miljökonsekvensbeskrivningen arrangeras i respektive städer.

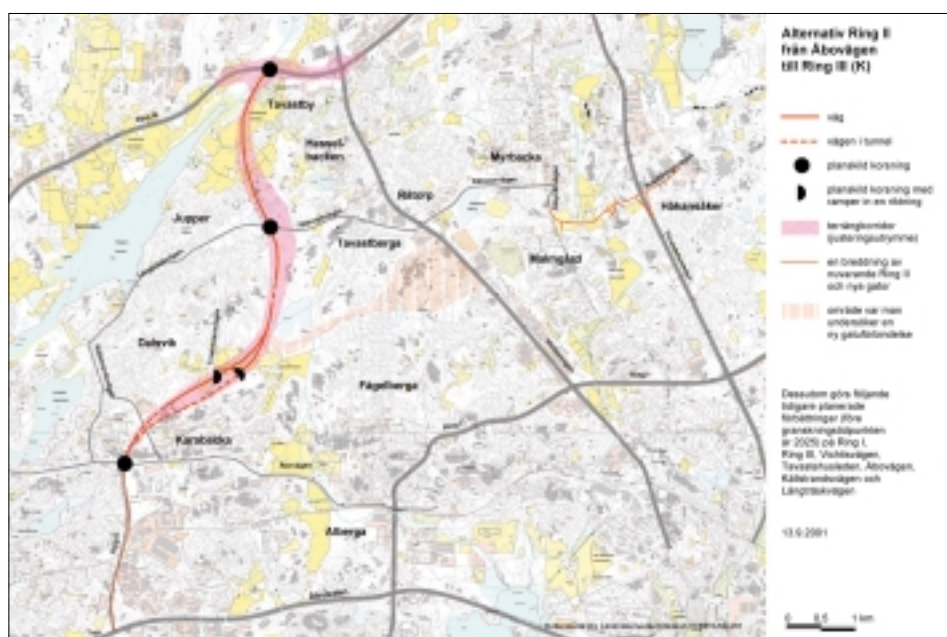
### Konsekvenser som utreds

Konsekvenser av väg- och tunnelbyggande samt direkta trafikkonsekvenser utreds. Åtgärder för bekämpning av skadliga konsekvenser presenteras och vid behov uppgörs uppföljningsprogram.

Utredningarna berör också konsekvenser i planeringsområdets underord-



Alternativ Ring II från Åbovägen till Tavastehuseten.



Alternativ Ring II från Åbovägen till Ring III.

nade gatunät, med avseende på trafikmängder och olägenheter, om Ring II förverkligas.

#### Miljökonsekvenser

- Samhällsstruktur
- Landskaps- och stadsbild samt trafikutrymme / landskapsplanering
- Buller / bullerbekämpning
- Skadliga emissioner i luft och luftkvalitet

- Grund- och ytvatten / möjligheter att skydda
- Förorenad jord / undersökningsbehov
- Arkeologiska och kulturhistoriska objekt
- Konsekvenser för människor (sociala och hälsoverknings)
- Natur
- Rekreation
- Naturresurser

#### Trafikmässiga konsekvenser

- Trafiksäkerhet
- Gång- och cykeltrafik
- Kollektivtrafik
- Fordonstrafik

#### Samhällsekonomi

- samhällsekonomisk kalkyl

#### Fortsatt planering och beslut

De preliminära utredningsplanerna som utarbetas i anslutning till MKB är tillräckliga för att bedöma konsekvenserna och för att klarlägga kostnaderna. Om förutsättningarna för en fortsatt planering uppfylls, utarbetas en utredningsplan för ett av alternativen. När man fått klarhet om projektets förverkligande, utarbetas en vägplan på basen av utredningsplanen. I vägplanen ges förslag för bl.a. området som tas i besittning för vägbyggnad. En detaljerad bygghandling skall ytterligare göras före en eventuell byggstart.

Ifall man fattar beslut om att bygga trafikleden kan arbetena inledas kring år 2010. Byggnadstiden skulle vara ca 4 år.

Trafikleden kan inte förverkligas utan att ett område reserverats för vägen i Nylands landskapsplan. I utkastet till generalplan för Esbos södra delar har man reserverat en förlängning av Ring II. I Vanda generalplan, som delvis har rättsverknings, finns en reservering för en förlängning av Ring II till Tavastehuseten. I Helsingfors regionplan finns ingen reservering. Alternativet från Åbovägen till Ring III strider mot Vanda generalplan, som har rättsverkan, eftersom linjen skulle sträcka sig inom rekreations- och skyddsområden.

En eventuell utbyggnad av vägen kräver beslut enligt väglagen. Också beslut enligt markanvändnings- och bygglagen om planer och markanvändning krävs innan byggnadsarbetena kan inledas. Dessutom kan en del av tunnarna eller broarna kräva tillstånd enligt miljöskyddslagen eller vattenlagen.

## Projektansvarig är Nylands vägdistrikt

Semaförbron 12 A,  
PB 70, 00521 Helsingfors,  
telefonväxel 0204 22 11

## Kontaktpersoner vid Nylands vägdistrikt:

dipl.ing. Ari Puhakka,  
ari.puhakka@tiehallinto.fi,  
tel. 0204 22 2930

Miljöansvarig Arto Kärkkäinen,  
arto.karkkainen@tiehallinto.fi,  
tel. 0204 22 2938

## Kontaktmyndighet för förfarandet vid miljökonsekvensbedömning är Nylands miljöcentral

Stinsgatan 14, PB 36, 00521  
Helsingfors, telefonväxel 148 881

## Kontaktpersoner vid Nylands miljöcentral

Överinspektör Jorma Jantunen,  
jorma.jantunen@vyh.fi,  
tel. 1488 8561

Överinspektör Jukka Peura,  
jukka.peura@vyh.fi,  
tel. 1488 8341

## Åsikter om MKB-programmet riktas skriftligen till kontaktmyndigheten under påseendetiden 1.10.-29.11.2001.

## Tilläggsuppgifter ges även av:

Maa ja Vesi Oy  
Timo Huhtinen tai Sakari Grönlund  
timo.huhtinen@poyri.fi  
telefonväxel 682 661

SCC Viatek Oy,  
Pekka Kuorikoski  
pekka.kuorikoski@viatek.fi  
telefonväxel 43 011



## Utställningar

I samband med bedömningsprogrammet ordnas presentationer i form av planeutställningar kl. 16 - 20 enligt följande: onsdagen den 10.10.2001 Karabacka allaktivitetshus, Örnvägen 4, tisdagen den 16.10.2001 Kilterin koulu, Myrbacka, Stenflisvägen 8, och onsdagen den 17.10.2001 Malminkartanon ala-aste, Boställsvägen 6.

## Åsikter och utlåtanden

Programmet för miljökonsekvensbedömning är en plan för hur projektets konsekvenser kommer att utredas. Programmet sätts offentligt till påseende under tiden 1.10.-29.11.2001. Under denna tid kan man ge åsikter och utlåtanden till kontaktmyndigheten,

Nylands miljöcentral.

MKB-programmet är till påseende på följande platser: Vägförvaltningens servicepunkt, Böle, Semaförbron 12 A, 2 vån., Esbo stadsplaneringscentral, Kyrkträskvägen 6 B, Helsingfors stadsplaneringsverk, Folkskolegatan 3, Vanda markanvändningseenhetens kundtjänst, Konvaljvägen 28, Alberga huvudbibliotek, Gamla landsvägen 11, Myrbacka samservicepunkt, Gillerstråket 6, Malmgård bibliotek, Boställsvägen 6 och Grankulla bibliotek, Hantverksgatan 4. MKB-programmet finns också på projektets internetsida [www.tiehallinto.fi/keha2](http://www.tiehallinto.fi/keha2).

Åsikter och utlåtanden sänds under adress: Nylands miljöcentral, Registrator, PL 36, 00521 Helsingfors.

**Tilläggsuppgifter om projektet: [www.tiehallinto.fi/keha2](http://www.tiehallinto.fi/keha2)**