

## CIRKULATIONSPLATSER



Ytterligare information:  
Vägförvaltningen/Trafikteknik

Pauli Velhonoja, tel. 0204 22 2315,  
e-post: pauli.velhonoja@tiehallinto.fi

Ari Liimatainen, tel. 0204 22 2334,  
e-post: ari.liimatainen@tiehallinto.fi

Broschyren finns också på Vägförvaltningens webbplats:  
[www.tiehallinto.fi](http://www.tiehallinto.fi)



### Vad är en cirkulationsplats?

I en cirkulationsplats kör man motsols runt en rondell mitt i korsningen. I tillfarterna till cirkulationsplatsen finns det alltid en vägmärkeskombination bestående av ett märke som anger väjningsplikt och under detta ett märke som anger påbjuden cirkulationsriktning. Den som anländer till cirkulationsplatsen har således alltid väjningsplikt. Cirkulationsplatsen kan vara utformad med ett eller flera körfält.

## Varför bygger man cirkulationsplatser?

- cirkulationsplatsen är säkrare än andra plankorsningar
- cirkulationsplatsen ökar framkomligheten
- fordon från sidovägarna kan lättare ansluta sig till den övriga trafiken
- cirkulationsplatsen lämpar sig väl i tätortsmiljöer

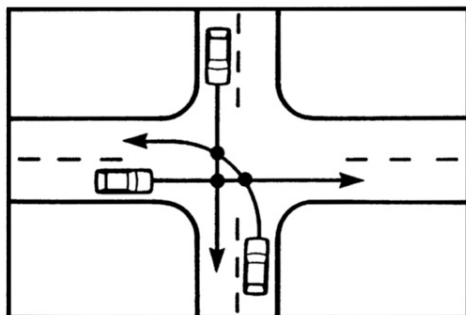
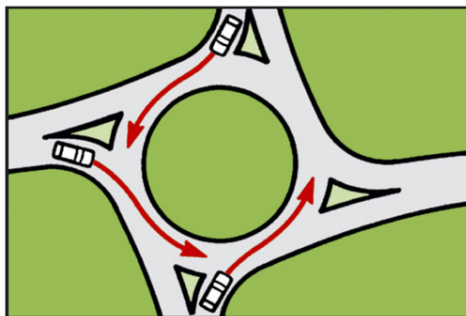
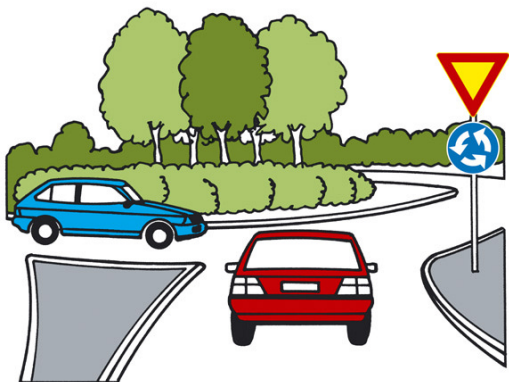
## Cirkulationsplatsen ökar trafiksäkerheten

Över hälften av alla trafikolyckor, som medför personskador, inträffar i tätorter och de flesta av dessa olyckor inträffar i korsningar. Cirkulationsplatserna minskar antalet korsningsolyckor. Idén med cirkulationsplatsen är att eliminera de farligaste typerna av olyckor, dvs. frontalkrockar och kollisioner med korsande fordon. Risken för allvarliga olyckor minskar, eftersom körhastigheterna är låga och vinklarna mellan fordonens körlinjer är små.

Enligt utförda undersökningar inträffar det i cirkulationsplatser t.o.m. över hälften färre bilolyckor med personskador än i vanliga plankorsningar.

## Framkomligheten är god i cirkulationsplatsen

Framkomligheten i en cirkulationsplats är lika god som i en signalreglerad korsning och vid



liten trafik behöver man inte vänta i onödan. Från sidovägen är det lättare att ansluta sig till den övriga trafiken än i andra korsningar. Däremot fördröjs trafiken på huvudvägen en aning.

## Cirkulationsplatsen gör tätorten levande

Cirkulationsplatsen utgör en utmärkt "port" till en tätort för att ange, att vägen ändrar karaktär till en trafikled, som skall trafikeras med låg hastighet. Cirkulationsplatsen har gott utrymme för planteringar av olika slag, och bidrar därmed till att göra tätorten och trafikmiljön vackrare. Cirkulationsplatsen är också en bra orienteringspunkt.

## Väg för fordon i cirkulationsplatsen, använd körriktningsvisare, när du lämnar den

Den som kommer till cirkulationsplatsen skall väja för trafik, som redan finns inne i cirkulationsplatsen. Väjningsplikten anges med vägmärken.

Man kör motsols i cirkulationsplatsen. Körfälten i tillfarten och själva cirkulationsutrymmet är ganska breda så, att också stora fordonskombinationer bra skall kunna passera. Om tillfarten har två eller flera körfält, anges detta skilt med vägmärkingar eller vägmärken. I övriga fall kör man in i cirkulationsplatsen en och en efter varandra och inte jämsides med andra fordon.

Man behöver inte använda riktningssvisare då man kör in i cirkulationsplatsen, eftersom endast en körriktning är tillåten. Däremot skall man använda riktningssvisaren när man tänker lämna cirkulationsplatsen för att upplysa andra trafikanter om vid vilken utfart man svänger ut. Man skall också använda riktningssvisaren, när man byter körfält inne i cirkulationsplatsen.

Cirkulationsplatsen utgör ett korsningsområde, så det är inte tillåtet att parkera i den. Det är också förbjudet att stanna av någon annan orsak än tvingande trafik hinder.

## Ge akt på cyklister och fotgängare

Det är skäl att ge akt på dem som använder skyddsvägarna och speciellt då man svänger ut från cirkulationsplatsen. Vid sväng ut från cirkulationsplatsen skall bilisten alltid ge företräde för fotgängare och dessutom även för cyklister. Bilister som anländer till cirkulationsplatsen skall väja för cyklister i enlighet med vägmärkenas anvisningar.

Det är förbjudet att cykla på körbanan i cirkulationsplatsen, om skilda leder för lätt trafik angetts med vägmärken.

## Cirkulationsplats med två körfält

Då man anländer till en cirkulationsplats med två körfält skall man välja lämpligt körfält redan innan man kör in i cirkulationsplatsen. I tillfarter med två körfält anges körfälten med vägmärken eller vägmärkingar. Från tillfartens högra körfält kör man vanligtvis till den högra och från det vänstra körfältet till den vänstra

frånfarten. Vid körning till frånfarten rakt bakom cirkulationsplatsen väljer man körfält i enlighet med vad som anges med vägmärken. Ifall sådana saknas lönar det sig vanligtvis att välja höger körfält.

Den som kommer till cirkulationsplatsen skall väja för all trafik, som redan finns inne i cirkulationsplatsen. En som kör på det inre körfältet i cirkulationsutrymmet kan t.ex. just vara i färd med att byta till det yttre körfältet för att svänga ut från cirkulationsplatsen. Den som kommer till cirkulationsplatsen är väjningspliktig också gentemot denna körfältsbytare.

Körriktningssvisare skall alltid användas då man byter körfält. I cirkulationsutrymmet är det i allmänhet endast behov för att byta från det inre till det yttre körfältet. Man bör ge tillräckligt utrymme för att den som kör inne i cirkulationsutrymmet skall kunna byta till det yttre körfältet. Tillräckligt avstånd till den framförvarande underlättar körfältsbyten och minskar risken för upphinnandeolyckor.

Den som kör ut från cirkulationsplatsen är högersvängande och fordonet skall följaktligen före utkörningen grupperas i cirkulationsutrymmets högerkant. Byt i tid till det yttre körfältet, ifall utkörning från det inre körfältet inte är tillåten. Från det inre körfältet i cirkulationsutrymmet får man köra ut endast, ifall denna från trafikreglerna avvikande gruppering anges med vägmärkingar eller vägmärken.

