



**S12 Pääteiden parantamisratkaisut**

**Martti Puohiniemi**

# **Tienvarren asukkaiden mielipiteet leveäkaistaisesta sekaliikennetiestä**

**Valtatie 6 välillä Kaipainen - Kaitjärvi**





S12 Pääteiden parantamisratkaisut

Martti Puohiniemi

# **Tienvarren asukkaiden mielipiteet leveäkaistaisesta sekaliikennetiestä**

**Valtatie 6 välillä Kaipainen - Kaitjärvi**

**Tiehallinnon selvityksiä 17/2001**

ISSN 1457-9871  
ISBN 951-726-739-8  
TIEH 3200664

Edita Oyj  
Helsinki 2001

Julkaisua myy/saatavana:  
Tiehallinto, julkaisumyynti  
Telefaksi 0204 22 2652  
S-posti [julkaisumyynti@tiehallinto.fi](mailto:julkaisumyynti@tiehallinto.fi)  
[www.tiehallinto.fi/julk2.htm](http://www.tiehallinto.fi/julk2.htm)

**Tiehallinto**  
Tie- ja liikennetekniikka  
Opastinsilta 12 A  
PL 33  
00521 HELSINKI  
Puhelinvaihde 0204 22 150

**S12 Pääteiden parantamisratkaisut: Martti Puohiniemi: Tienvarren asukkaiden mielipiteet leveäkaistaisesta sekaliikennetiestä. Valtatie 6 välillä Kaipainen - Kaitjärvi.** Helsinki 2001. Tiehallinto, tie- ja liikennetekniikka. Tiehallinnon selvityksiä 17/2001. 23 s. + liitt. ISSN 1457-9871, ISBN 951-726-739-8, TIEH 3200664.

**Asiasanat:** ajokaistat, haastattelututkimus, mielipiteet, tietyypit

**Aiheluokka:** 21,31

## TIIVISTELMÄ

Perinteisten kaksikaistaisten teiden liikenteen sujuvuutta pyritään parantamaan mm. rakentamalla leveäkaistaisia teitä. Ensimmäinen leveäkaistainen sekaliikennetie otettiin käyttöön valtatie 6:lla Kouvolan ja Luumäen välillä loppukesällä 1999. Leveäpienareinen tie muutettiin leveäkaistaiseksi tieksi uudelleen päällystämisen yhteydessä. Muita tiejärjestelyjä, kuten liittymien karsimista ja rinnakkaistiejärjestelyjä, ei kustannussyistä samassa yhteydessä toteutettu. Paikallisteiden liittymiin lisättiin ohituskieltomerkit ja vasemmalle kääntymiskaistat minimimitoituksin. Leveäkaistaisen tieosuuden pituus on noin 12 km.

Tutkimuksen tavoitteena oli selvittää, mitä valtatie 6 vaikutusalueella, osuudella Kaipainen - Kaitjärvi, asuvat ajattelevat tien muuttamisesta leveäkaistaiseksi tieksi. Tutkimuksen kenttätyö tehtiin tammikuussa 2001 henkilökohtaisin haastatteluin. Kohderyhmänä olivat tien vaikutusalueella asuvat ja tietä säännöllisesti käyttävät henkilöt. Tutkimuksessa haastateltiin sekä kevyen liikenteen edustajia että autoilijoita. Yhteensä haastateltiin 83 henkilöä. Tutkimuksen näytettä voi pitää erittäin kattavana suhteessa alueen väestömäärään. Kaikkiaan alueella asuu noin 300 henkilöä.

Tutkimuksen tulosten mukaan Kaipainen - Kaitjärvi alueen asukkailla, niin autoilijoilla kuin kevyellä liikenteelläkin on myönteinen näkemys leveäkaistatien miellyttävyydestä, leveydestä, liikenteen sujuvuudesta ja henkilöautoliikenteen turvallisuudesta. Autoilijat eivät pidä leveäkaistaista tieosuutta läheskään yhtä usein vaarallisena tai vaikeasti ylitettävänä kuin jalankulkijat tai pyöräilijät. Lasten, jalankulkijoiden ja pyöräilijöiden kannalta tieosuutta pidettiin turvattomana lähes yhtä usein kuin turvallisuudeltaan heikommalla vertailualueella, saman valtatie Koskenkylä – Kouvola osuudella.

Asukkaiden huomattava enemmistö (97 %) on sitä mieltä, että Kaipainen - Kaitjärvi tieosuudella liikkumisen sujuvuus on parantunut sen muututtua leveäkaistatieksi. 92 % haastatelluista kokee liikenteen turvallisuuden parantuneen leveäkaistaisen tien myötä. Haastateltujen enemmistö (yli 70 %) on sitä mieltä, että leveäkaistainen tie on helpottanut valtatielle liittymistä sivutieltä ja valtatieltä poistumista sivutielle. Leveäkaistaisen tien koetaan parantaneen liittymissä valtatieltä oikealle kääntymisen turvallisuutta. Sen sijaan valtatieltä vasemmalle kääntymisen turvallisuuden koetaan useammin huonontuneen kuin parantuneen. Tämä pätee sekä yleisten teiden että yksityisteiden liittymiin. Näyttää siis ilmeiseltä, ettei leveäkaistatien koeta lisäävän liikkumisen turvallisuutta vasemmalle kääntymässä. Valtatiellä liikkuvat autoilijat eivät tunnu joko huomaavan kääntymässä olevia, heistä ei välitetä tai kovan nopeuden vuoksi ei ehdiä reagoimaan.

Autoilijat pitävät leveäkaistatietä parempana kuin leveäpiennartietä sekä kesä- että talviolosuhteissa niin valoisaan kuin pimeään aikaan. Jalankulkijoista ja pyöräilijöistä enemmistö pitää näitä tietyyppejä vuodenajasta riippumatta joko yhtä hyvinä (60 %) tai asettuu leveäpiennartien kannalle (33 %). Verrattaessa tietyyppejä valoisaan ja pimeään aikana leveäkaistaisen ja leveäpienareisen tien kannattajia on kevyen liikenteen edustajista jokseenkin saman verran.

Leveäkaistaisen tien paremmuutta perustellaan useimmiten tehokkaalla, sujuvalla matkanteolla. Tie on nopea ja ohitukset ovat helppoja. Leveän ajo-kaistan tuomaa turvallisuutta ei käytetä perusteluna läheskään yhtä usein. Leveäpiennartien paremmuutta perustellaan useimmiten kevyen liikenteen paremmilla olosuhteilla. Talvioloissa leveäpiennartien paremmuudelle käytettiin perusteluina myös sitä, ettei leveäkaistaisen tien liittymäalueiden tiemerkintöjä nähdä lumen alta.

Kolmannes kevyestä liikenteen edustajista ja viidennes autoilijoista kertoi haastatteluissa joutuneensa itse vaaratilanteeseen tieosuudella. Esimerkkeinä vaaratilanteista kerrottiin usein neljän, jopa viiden auton rinnakkain ajaminen ja tästä johtuvat uhkaavat tilanteet sekä kovat nopeudet. Etenkin vasemmalle käännäessä nämä aiheuttivat todellisia ongelmia.

Autoilijoiden tietämättömyys oikeasta ajotavasta leveäkaistaisella tiellä näyttää olevan Kaipainen - Kaitjärvi alueella ilmeinen ongelma. Vain joka kymmenes autoilija on sitä mieltä, että autoilijat osaavat ajaa opasteiden mukaan lähellä ajoradan oikeaa reunaa ja antaa tilaa ohittajille

## SAMMANFATTNING

Vägförvaltningen förbättrar trafikflödet på traditionella tvåfältiga vägar bl.a. genom att bygga vägar med breda körfält. Den första vägen för blandad trafik med breda körfält öppnades för trafik på riksväg 6 mellan Kouvola och Luumäki sensommaren 1999. Vägen med breda vägrenar ändrades till en väg med breda körfält i samband med en nybeläggning. Av kostnadsskäl utfördes andra åtgärder, t.ex. en minskning av antalet korsningar och arrangemang med parallellvägar, inte i detta sammanhang. Korsningar med lokalvägar försågs med omkörningsförbud och med minimidimensionerade vänstersvängskörfält. Vägavsnittet med breda körfält mäter ca 12 km.

Syftet med studien var att utreda vad invånarna inom den bredfiliga vägens influensområde – avsnittet Kaipainen - Kaitjärvi – tycker om att vägen ändras till bredfilig. Fältarbetet utfördes som personliga intervjuer i januari 2000. Målgruppen omfattade befolkningen inom influensområdet och dem som regelbundet använde vägen. Man intervjuade såväl representanter för gång- och cykeltrafik som bilister. Totalt intervjuades 83 personer. Samplet kan anses mycket täckande i relation till invånarantalet i trakten. Detta är ca 300 personer.

Enligt resultatet av studien har invånarna i området Kaipainen - Kaitjärvi, såväl bilister som gång- och cykeltrafik, en positiv uppfattning om den bredfiliga vägens behaglighet och bredd, trafikens smidighet och personbilstrafikens trygghet. Bilisterna anser inte lika ofta som fotgängare eller cyklister att vägavsnittet med breda körfält är farligt eller svårt att korsa. Vägavsnittet anses vara otryggt för barn, fotgängare och cyklister nästan lika ofta som det till säkerheten sämre vägavsnittet Forsby - Kouvola av samma väg, som var referensområde i studien.

En övervägande majoritet (97 %) av invånarna anser att trafiken på vägavsnittet Kaipainen - Kaitjärvi har blivit smidigare sedan den ändrades till väg med breda körfält. 92 % av de intervjuade upplever att trafiksäkerheten förbättrades i och med att vägen fick breda körfält. En majoritet (70 %) av de intervjuade anser att det har blivit lättare att köra upp på vägen från och vika av på sidovägar sedan vägen fick breda körfält. Man upplever att det har blivit tryggare att ta av till höger från riksvägen på det bredfiliga avsnittet. Däremot anser man oftare att säkerheten har blivit sämre än bättre då man tar av till vänster från riksvägen. Detta gäller såväl korsningar med allmänna vägar som med privata vägar. Det verkar alltså uppenbart att man inte anser att de breda körfälten ökar tryggheten då man tar av till vänster. Bilisterna som kör på riksvägen verkar inte se den som skall vända till vänster, inte bry sig om dem eller inte hinna reagera på grund av den höga hastigheten.

Bilisterna anser att vägen med breda körfält är bättre än vägen med breda vägrenar såväl sommar som vinter, både under den ljusa och mörka tiden på dygnet. Av fotgängarna och cyklister anser en majoritet (60 %) att bägge vägtyperna är lika bra oberoende av årstid, eller så anser de (33 %) att vägen med breda vägrenar är bättre. Vid en jämförelse av vägtyperna vid ljus och mörker får vägen med breda körfält och vägen med breda vägrenar ungefär lika många förespråkare.

De som tycker att vägen med breda körfält är bättre motiverar ofta sin åsikt med att trafiken är smidigare. Vägen är snabb, och det är lätt att köra om. Den ökade tryggheten används inte så ofta som motivering. Förespråkare för vägen med breda vägrenar motiverar ofta sin åsikt med att gång- och cykeltrafik har bättre förutsättningar. Personer som ansåg att vägen med breda vägrenar är bättre om vintrarna motiverar det också med att vägmarkeringarna vid korsningar på den bredfiliga vägen döljs under snön.

En tredjedel av fotgängarna och cyklisterna och en femtedel av bilisterna berättade vid intervjun att de själva hade råkat i fara på vägavsnittet. Som exempel på farliga situationer nämndes ofta sådana med fyra, t.o.m. fem fordon i bredd och därav uppstående hotfulla situationer, och de höga hastigheterna. I synnerhet vid vänstersväng orsakade dessa verkliga problem.

Det att bilisterna inte känner till det korrekta körsättet på väg med breda körfält ser ut att vara ett uppenbart problem på vägavsnittet Kaipainen - Kaitjärvi. Endast var tionde bilist är av den åsikten att bilisterna kör enligt trafikregleringar, dvs. hålla till höger och väja för omkörande fordon.



## ESIPUHE

Tiehallinnon strategisessa projektissa S12 Pääteiden parantamisratkaisut kehitetään kaksikaistaisten teiden parantamisratkaisuja mm. uusia tietyyppejä.

Tämän tutkimuksen tavoitteena oli selvittää, mitä valtatie 6 leveäkaistaisen tieosuuden Kaipainen - Kaitjärvi vaikutusalueella asuvat ajattelevat tien muuttamisesta leveäkaistaiseksi tieksi. Tutkimuksen kenttätyö tehtiin tammi-kuussa 2001 henkilökohtaisin haastatteluin. Kohderyhmänä olivat tien vaikutusalueella asuvat ja tietä säännöllisesti käyttävät henkilöt.

Tutkimus on tehty Tiehallinnon tie- ja liikennetekniikka -yksikön toimeksiantona. Sen suunnittelusta, raportoinnista ja johtopäätöksistä on vastannut VTT Martti Puohiniemi Puohiniemi Ky:stä. Tutkimuksen kenttätyön ja tulosten atk-ajot suoritti Marketing Radar Ltd (Kulutustutkimus Oy). Tilaajan yhdyshenkilönä tutkimuksen suunnitteluun osallistui DI Päivi Pesu.

Helsinki, toukokuu 2001

Tiehallinto  
Tie- ja liikennetekniikka

**Sisältö**

1	JOHDANTO	9
2	TUKIMUKSEN AINEISTO	10
3	TULOKSET	13
3.1	Asenteet valtatiellä 6 liikkumisesta	13
3.2	Vt 6 Kaipainen – Kaitjärvi leveäkaistatieosuuden liittymät	15
3.3	Miten liikkumisen koetaan muuttuneen?	17
3.4	Leveäkaistatieosuus verrattuna leveäpinnartiehen	18
3.5	Henkilökohtaisesti koetut vaaratilanteet	19
3.6	Muita haastatteluissa esille tulleita asioita	21
4	JOHTOPÄÄTÖKSET	22
5	LIITTEET	23

## 1 JOHDANTO

Tutkimuksen tavoitteena on selvittää, mitä valtatie 6:n vaikutusalueella, osuudella Kaipainen - Kaitjärvi, asuvat ajattelevat tien muuttumisesta leveäkaistatieksi. Tutkimuksessa selvitetään asukkaiden:

- asenteita valtatiellä liikkumiseen, sen turvallisuuteen ja näkemystä siitä, osaavatko autoilijat käyttää leveäkaistatietä opasteiden mukaisesti. Asenneosuuden tuloksia verrataan soveltuvin osin noin vuosi sitten valtatie 6:n kapeammalla, 7-8 m leveällä, tieosuudella Koskenkylä - Kouvola tehtyyn vastaavaan tutkimukseen (Tutkimus valtatie 6:sta välillä Koskenkylä - Kouvola, joulukuu 1999)
- käsityksiä siitä, onko liikkuminen tieosuuden yleisten ja yksityisteiden liittymissä muuttunut turvallisemmaksi vai vaarallisemmaksi, sekä kuvauksia mahdollisten ongelmien luonteesta ja paikallistumisesta tieosuuden eri liittyisiin
- mielikuvaa koko tieosuudesta verrattuna muihin, heille tuttuihin suomalaisiin valtateihin sekä kokonaiskäsitystä siitä, onko liikkumisen sujuvuus tai turvallisuus ja valtatielle tuleminen tai sieltä sivutielle poistuminen parantunut vai heikentynyt
- näkemystä leveäkaistatiestä verrattuna leveäpiennartiehen, jollaisena tie jatkaa Kaipainen - Kaitjärvi -osuuden molemmista päistä
- kokemuksia mahdollisista henkilökohtaisista vaaratilanteista tällä tieosuudella liikuttaessa.

Tutkimuksessa käytetty haastattelulomake on esitetty liitteessä 1. Tutkimuksen kenttätyö tehtiin tammikuussa 2001 henkilökohtaisin haastatteluin, jotka toteutettiin joko asukkaiden kotona tai tutkimusalueella sijaitsevien kauppojen läheisyydessä. Kohderyhmänä olivat tien vaikutusalueella asuvat ja tietä säännöllisesti käyttävät henkilöt. Tutkimuksen kenttätyön suoritti kolme Marketing Radar Ltd - Kulutustutkimus Oy:n kouluttamaa haastattelijaa. Tutkimuksessa haastateltiin sekä kevyen liikenteen edustajia että autoilijoita. Yhteensä haastateltiin 83 henkilöä, joista 63 liikkui enimmäkseen autolla ja 15 oli lähinnä jalankulkijoita tai pyöräilijöitä. Rajaa autoilijoiden ja kevyen liikenteen välillä ei voi pitää ehdottomana.

Tutkimuksen näytettä voi pitää erittäin kattavana suhteessa alueen väestömäärään. Kaikkiaan alueella asuu noin 300 henkilöä. Ennen tutkimuksen kenttätyövaihetta alueen paikallislehdessä, Luumäen Sanomissa, julkaistiin Tiehallinnon toimesta ilmoitus, jossa kerrottiin tutkimuksen toteuttamisesta ja toivottiin asukkaiden voivan käyttää siihen aikaansa (liite 2).

## 2 TUKIMUKSEN AINEISTO

Tutkimuksen otos muodostui seuraavanlaiseksi

Taulukko 1. Tutkimusotoksen rakenne.

	<b>Kaikki</b>	<b>Autoilija</b>	<b>Jalankulkija</b>
(N)	(83)	(68)	(15)
	(%)	(%)	(%)
<b>SUKUPUOLI</b>			
Nainen	43	44	40
Mies	57	56	60
<b>VASTAAJAN IKÄ</b>			
Alle 34 vuotta	30	28	40
35-49 vuotta	35	35	33
Yli 50 vuotta	35	37	27
<b>AMMATTI</b>			
Yrittäjä	4	1	13
Johtaja tai ylempi toimihenkilö	5	3	13
Alempi toimihenkilö	8	10	0
Työväestö	30	31	27
Maanvielijä	17	21	0
Opiskelija	8	4	27
Eläkeläinen	19	21	13
Muu	8	9	7
<b>ONKO PERHEESSÄ ALAIKÄISIÄ LAPSIA</b>			
Kyllä	48	46	60
Ei	52	54	40
<b>PALJONKO AJAA VUODESSA AUTOLLA</b>			
Ei aja autolla	17	9	53
Ajaa alle 10.000 km	31	34	20
10.000 - 15.000 km	14	16	7
15.000 - 20.000 km	14	16	7
20.000 - 30.000 km	7	7	7
YLI 30.000 km	16	18	7
<b>ASUINPAIKKA</b>			
Kaipiainen	43	37	73
Tien eteläpuoli	13	15	7
Tien pohjoispuoli	31	34	20
Ei vastausta	12	15	0

Taulukko 2. Vastaaajien asunnon sijainti suhteessa valtatiehen ja erilaisten kulku-  
neuvojen käyttö.

(N)	Kaikki (83) (%)	Autoilija (68) (%)	Jalankulkija (15) (%)
<b>KUINKA LÄHELLÄ VALTATIE 6:TTA ASUU</b>			
Asuinrakennus on alle 200 metrin päässä	23	21	33
Asuinrakennus on noin 200-1000 metrin päässä valtatiestä	28	24	47
Asuinrakennus on yli kilometrin päässä valtatiestä	49	56	20
<b>MITEN LIIKKUU TAVALLISESTI ASIOIDESSAAN LAPPEENRANNASSA TAI KOUVOLASSA</b>			
Henkilöautolla	96	100	80
Paketti- tai kuorma-autolla	1	0	7
Linja-autolla tai taksilla	1	0	7
Ei osaa sanoa	1	0	7
<b>LIKKUU TAVALLISESTI KAIPIAINEN-KAITJÄRVI ALUEELLA</b>			
Kävellen	7	0	40
Polkupyörällä	8	0	47
Henkilöautolla	83	100	7
Paketti- tai kuorma-autolla	0	0	0
Linja-autolla tai taksilla	0	0	0
Traktorilla	0	0	0
Ei osaa sanoa	1	0	7

Kuten taulukoista 1 ja 2 ilmenee, oleellimmat erot autoilijoiden ja jalankulkijoiden välillä ilmenevät siinä, että jalankulkijat asuvat lähempänä valtatieä. Runsaat puolet heistä tavoitettiin Kaipiaisista.

Aineiston pienenus ei anna mahdollisuuksia varsinaisiin taustaryhmätarkasteluihin, vaikka taulukoinnit onkin koottu liitteeseen 6. Koska raportissa vertaillaan autoilijoiden ja jalankulkijoiden mielipide- ja asenne-eroja, on hyvä, ettei näiden ryhmien välillä ole muita kuin asuinpaikkaan ja kulkuvälineiden käyttöön liittyviä eroja.

Taulukkoon 3 on koottu tulokset siitä, miten usein asukkaat liikkuvat valtatie 6:lla joko asuinalueellaan tai poistuessaan sieltä asioilleen. Tulokset ovat selkeät ja odotusten mukaiset. Autoilijat käyttävät valtatie 6:tta jonkin verran useammin kuin jalankulkijat, joista suurin osa käytti alueelta poistuessaan myös henkilöautoa.

Taulukko 3. Vastaajien liikkuminen valtatie 6:n tieosuudella Kaipainen - Kaitjärvi.

(N)	Kaikki (83) (%)	Autoilija (68) (%)	Jalankulkija (15) (%)
<b>KUINKA USEIN LIIKKUU LEVEÄKAISTAOSUUDELLA POIKITTAISSUUNNASSA ELI YLITTÄÄ VALTATIE 6:N?</b>			
Päivittäin tai lähes päivittäin	10	10	7
Vähintään kerran viikossa	16	16	13
Noin kerran kuukaudessa	59	62	47
Harvemmin tai ei koskaan	16	12	33
<b>KUINKA USEIN LIIKKUU VALTATIE 6N LEVEÄKAISTAOSUUTTA PITKIN VAIN KAIPIAINEN-KAITJÄRVI ALUEELLA?</b>			
Päivittäin tai lähes päivittäin	16	18	7
Vähintään kerran viikossa	40	43	27
Noin kerran kuukaudessa	45	40	67
Harvemmin tai ei koskaan	0	0	0
<b>KUINKA USEIN KÄYTTÄÄ VALTATIE 6N LEVEÄKAISTAOSUUTTA POISTUESSAAN KAIPIAINEN-KAITJÄRVI ALUEELTA TAI TULLESSAAN SINNE TAKAISIN?</b>			
Päivittäin tai lähes päivittäin	33	40	0
Vähintään kerran viikossa	36	37	33
Noin kerran kuukaudessa	31	24	67
Harvemmin tai ei koskaan	0	0	0

### 3 TULOKSET

#### 3.1 Asenteet valtatiellä 6 liikkumisesta

Paikallisten asukkaiden asenteita mitattiin Koskenkylä - Kouvola -tutkimusta varten kehitetyllä asennemittarilla. Muutamia Kaipiainen - Kaitjärvi tieosuuden kannalta turhia osioita jätettiin mittarista pois ja muutamia uusia, joilla uskottiin olevan merkitystä tällä tieosuudella, lisättiin siihen. Taulukossa 4 verrataan Kaipiainen - Kaitjärvi alueen asukkaiden tuloksia Koskenkylä - Kouvola -alueen tuloksiin. Vertailut on esitetty graafisena liitteessä 3. Molemmista aineistoista valittiin vertailuun paikallisten autoilijoiden ja kevyen liikenteen ryhmät.

*Taulukko 4. Asenteet valtatiellä 6 liikkumiseen ja sen turvallisuuteen. Vertailussa Koskenkylä - Kouvola joulukuussa 1999 tehdyt vastaavat haastattelut ja Kaipiainen - Kaitjärvi osuuksien paikalliset autoilijat ja jalankulkijat. % -osuudet kuvaavat sitä osuutta haastatelluista, jotka ovat joko osittain tai täysin samaa mieltä väittämän kanssa.*

(N)	Koskenkylä - Kouvola		Kaipiainen - Kaitjärvi	
	Autoilija	Jalankulkija	Autoilija	Jalankulkija
	(37)	(27)	(68)	(15)
	(%)	(%)	(%)	(%)
<b>VALTATIE 6 Ila ON MIELLYTTÄVÄ KULKEA</b>	43	30	97	74
<b>VALTATIE 6 ON RIITTÄVÄN LEVEÄ</b>	13	8	97	73
<b>VT 6 n YLITTÄMINEN ON VAIKEAA</b>	76	82	40	73
<b>VALTATIE 6 ON SUJUVA PITKÄN MATKAN LIIKENTEEN KANNALTA</b>	30	15	99	100
<b>VALTATIE 6 ON SUJUVA PAIKALLIS- LIIKENTEEN KANNALTA</b>	19	29	93	87
<b>VALTATIE 6 ON VAARALLINEN TIE</b>	87	92	41	67
<b>VT 6 Ila LIIKKUMINEN ON MUUTTUNUT HELPOMMAKSI SEN MUUTUTTUA LEVEÄKAISTATIEKSI</b>	-	-	96	73
<b>LASTEN ON VAARALLISTA LIIKKUA VALTATIE 6:LLA JALANKULKIJOIDEN JA PYÖRÄILIJÖIDEN ON VAARALLISTA LIIKKUA VALTATIE 6:LLA</b>	97	97	74	80
<b>HENKILÖAUTOLIIKENNE ON TURVALLISTA VALTATIE 6:LLA</b>	27	18	95	93
<b>MINUA PELOTTAA LIIKKUA VALTATIE 6:LLA</b>	73	70	17	33
<b>AUTOILIJAT OSAAVAT AJAA VT 6:N LEVEÄKAISTAOSUUDELLA OPASTEIDEN MUKAAN TIEN OIKEASSA REUNASSA JA ANTAA TILAA OHITTAJILLE</b>	-	-	9	46

Verrattaessa näitä neljää ryhmää keskenään, havaitaan Kaipainen - Kaitjärvi alueen asukkaiden - niin autoilijoiden kuin jalankulkijoiden ja pyöräilijöidenkin - valtatie 6:een liittyvien käsitysten olevan huomattavasti myönteisempiä kuin Koskenkylä - Kouvola vertailualueella, kun puhutaan tien miellyttävyydestä, leveydestä, liikenteen sujuvuudesta ja henkilöautoliikenteen turvallisuudesta. Lasten, jalankulkijoiden ja pyöräilijöiden kannalta tieosuutta pidettiin kuitenkin turvattomana lähes yhtä usein kuin turvallisuudeltaan heikommalla Koskenkylä – Kouvola vertailualueella.

Ainoastaan Kaipainen - Kaitjärvi alueen autoilijat poikkesivat muista kysyttäessä tien vaarallisuudesta; he eivät pitäneet tietä läheskään yhtä usein vaarallisena kuin muut ryhmät. Sama piirre havaittiin myös kysyttäessä tien ylittämisen vaikeudesta; myös tässä suhteessa ainoastaan Kaipainen - Kaitjärvi alueen autoilijoilla oli muita myönteisempi näkemys. Suoranaisia pelkoja esiintyi Kaipainen - Kaitjärvi alueella selvästi harvemmin kuin vertailualueella.

Asukkaiden huomattava enemmistö ja autoilijoista lähes jokainen oli sitä mieltä, että Kaipainen - Kaitjärvi tieosuus on muuttunut helpommaksi liikkua sen muututtua leveäkaistatieksi. Autoilijoiden tietämättömyys siitä, miten leveäkaistatiellä tulee liikkua tuntuu kuitenkin olevan Kaipainen - Kaitjärvi alueella ilmeinen ongelma. Vain joka kymmenes autoilija oli sitä mieltä, autoilijat osaavat ajaa opasteiden mukaan tien oikeassa laidassa ja antaa tilaa ohittajille.

*Taulukko 5. Kouluarvosanat kahdelle erilaiselle tieosuudelle. Vertailussa Koskenkylä – Kouvola (kapea valtatie) joulukuussa 1999 tehdyt vastaavat haastattelut ja Kaipainen – Kaitjärvi (leveä valtatie) osuuksien paikalliset autoilijat ja kevyt liikenne.*

	Koskenkylä - Kouvola		Kaipainen - Kaitjärvi	
	Autoilija	Jalankulkija	Autoilija	Jalankulkija
<b>KOULUARVOSANA VT 6:N KAHDELLE OSUUELLE VERRATTUNA MUIHIN SUOMALAIISIIN VALTATEIHIN</b>				
(N)	(37)	(27)	(68)	(15)
	(%)	(%)	(%)	(%)
4	22	4	1	0
5	19	19	0	13
6	35	41	3	13
7	16	30	12	20
8	8	4	46	27
9	0	0	35	13
10	0	0	1	13
Ei osaa sanoa	0	4	1	0
Keskiarvo	5,7	6,12	8,15	7,53
Keskivirhe	0,2	0,18	0,12	0,41

Käsitykset näiden kahden tieosuuden hyvydestä käyvät hyvin ilmi taulukon 5 kouluarvosanoista. Kaipainen - Kaitjärvi alueella ovat kouluarvosanat selvästi korkeammat kuin vertailualueella. Myönteisin käsitys valtatiestä 6 on selvästikin Kaipainen - Kaitjärvi alueen autoilijoilla. Hyviä kouluarvosanoja perusteltiin tien leveydellä, tasaisuudella ja turvallisuudella; *“on tilaa ajella .... pääsee ohi hyvin, voi mennä kovaakin jos haluaa”*. Kaipainen - Kaitjärvi alueen asukkaat perustelut heikoille kouluarvosanoille liittyivät ennen muuta kevyen liikenteen turvattomaan asemaan ja liittymien ongelmiin; *“risteyksissä pitäisi olla kunnan varoitukset käännyvistä autoista”*.



### 3.2 Vt 6 Kaipainen – Kaitjärvi leveäkaistatieosuuden liittymät

#### Liittymien käyttö

Kannuskosken ja Saaramaan liittymät osoittautuivat muita yleisemmin liikennöidyiksi Kaipainen - Kaitjärvi -tieosuuden paikallis- ja yksityisteiden liittymistä (taulukko 6). Nimettömät yksityistiet osoittautuivat nimettyjä yleisemmin käytetyiksi, mikä johtunee siitä, että kyseessä on suoraan tonteille, pelloille tai metsäpalstoille vievät tiet.

Taulukko 6. Kaipainen - Kaitjärvi -leveäkaistaosuuden liittymien käyttö.

(N)	Kaikki (83) (%)	Autoilija (68) (%)	Jalankulkija (15) (%)
<b>KÄYTTÄÄ VÄHINTÄÄN KERRAN KUUKAUDESSA</b>			
Kannuskosken paikallistien liittymää	40	41	33
Saaramaan paikallistien liittymää	30	25	53
Sarkalahden paikallistien liittymää	12	15	0
Hietamiehen paikallistien liittymää	13	16	0
Jonkin nimellä varustetun yksityistien liittymää, jossa ei ole erillistä vasemmalle kääntymiskaistaa	4	4	0
Jonkin nimettömän yksityistien liittymää, jossa ei ole erillistä vasemmalle kääntymiskaistaa	10	6	27
Ei osaa sanoa	11	12	7

#### Liittymien turvallisuus

Kysyttäessä, onko ajaminen muuttunut paikallisteiden ja yksityisteiden liittymissä turvallisemmaksi vai vaarallisemmaksi vai pysynyt yhtä turvallisena kuin ennenkin, kävi ilmi, että tulokset näiden kahden tietyyppin suhteen olivat käytännössä samat (taulukot 7 ja 8). Noin 60 prosenttia asukkaista ei koe vasemmalle kääntymisen suhteen tapahtuneen muutoksia, mutta noin neljännes kokee turvallisuuden heikentyneen ja noin kuudennes kokee sen parantuneen. Oikealle kääntymisen suhteen tilanne on toinen. Edelleenkin noin 60 prosenttia kokee tilanteen säilyneen ennallaan, mutta nyt 30-40 prosenttia kokee oikealle kääntymisen muuttuneen turvallisemmaksi. Yksikään ei kokenut oikealle kääntymisen muuttuneen vaarallisemmaksi.

Taulukko 7. Onko liikkuminen Kaipiainen - Kaitjärvi leveäkaistaosuuden yleisten teiden liittymissä muuttunut turvallisemmaksi vai vaarallisemmaksi oikealle ja vasemmalle kääntyäessä?

(N)	Kaikki (83) (%)	Autoilija (68) (%)	Jalankulkija (15) (%)
<b>ONKO LIKKUMINEN YLEISTEN TEIDEN LIITTYMISSÄ MUUTTUNUT KUN KÄÄNTYY PÄÄTIELTÄ VASEMMALLE?</b>			
Ajaminen on muuttunut turvallisemmaksi	17	18	13
Ajamisessa ei ole eroa entiseen	57	56	60
Ajaminen on muuttunut vaarallisemmaksi	27	26	27
<b>"Turvallisuusindeksi" (turvallinen-vaarallinen)</b>	<b>-10</b>	<b>-8</b>	<b>-14</b>
<b>ONKO LIKKUMINEN YLEISTEN TEIDEN LIITTYMISSÄ MUUTTUNUT KUN KÄÄNTYY PÄÄTIELTÄ OIKEALLE?</b>			
Ajaminen on muuttunut turvallisemmaksi	41	43	33
Ajamisessa ei ole eroa entiseen	59	57	67
Ajaminen on muuttunut vaarallisemmaksi	0	0	0
<b>"Turvallisuusindeksi" (turvallinen-vaarallinen)</b>	<b>41</b>	<b>43</b>	<b>33</b>

Taulukko 8. Onko liikkuminen Kaipiainen - Kaitjärvi -leveäkaistaosuuden yksityisteiden liittymissä muuttunut turvallisemmaksi vai vaarallisemmaksi oikealle tai vasemmalle kääntyäessä?

(N)	Kaikki (83) (%)	Autoilija (68) (%)	Jalankulkija (15) (%)
<b>ONKO LIKKUMINEN YKSITYISTEIDEN LIITTYMISSÄ MUUTTUNUT KUN KÄÄNTYY PÄÄTIELTÄ VASEMMALLE?</b>			
Ajaminen on muuttunut turvallisemmaksi	13	13	13
Ajamisessa ei ole eroa entiseen	60	60	60
Ajaminen on muuttunut vaarallisemmaksi	27	26	27
<b>"Turvallisuusindeksi" (turvallinen-vaarallinen)</b>	<b>-14</b>	<b>-13</b>	<b>-14</b>
<b>ONKO LIKKUMINEN YKSITYISTEIDEN LIITTYMISSÄ MUUTTUNUT KUN KÄÄNTYY PÄÄTIELTÄ OIKELLE?</b>			
Ajaminen on muuttunut turvallisemmaksi	35	35	33
Ajamisessa ei ole eroa entiseen	65	65	67
Ajaminen on muuttunut vaarallisemmaksi	0	0	0
<b>"Turvallisuusindeksi" (turvallinen-vaarallinen)</b>	<b>35</b>	<b>35</b>	<b>33</b>

Turvallisen ja vaarallisen erotuksena lasketut "turvallisuusindeksit" ovat oikealle kääntyäessä selkeän positiiviset ja vasemmalle kääntyäessä negatiiviset. Tämän mukaan näyttää ilmeiseltä, ettei leveäkaistatien koeta lisäävän liikkumisen turvallisuutta vasemmalle kääntyäessä. Oikealle kääntyäessä liikkumisen turvallisuuden sen sijaan koetaan lisääntyneen selvästi.

Taulukko 9. Onko Kaipainen - Kaitjärvi -leveäkaistaosuuden liittymissä havaittavissa ongelmia tai vaaratilanteita?

	Kaikki	Autoilija	Jalankulkija
(N)	(83)	(68)	(15)
	(%)	(%)	(%)
<b>ONKO JOSSAIN YLEISEN TIEN LIITTYMÄSSÄ HAVAITTAVISSA ONGELMIA TAI VAARATILANTEITA?</b>			
Ei	66	68	60
Kyllä	33	31	40
Ei osaa sanoa	1	1	0
<b>ONKO JOSSAIN YKSITYISTIEN LIITTYMÄSSÄ HAVAITTAVISSA ONGELMIA TAI VAARATILANTEITA?</b>			
Ei	77	78	73
Kyllä	23	22	27

Kolmannes asukkaista oli havainnut Kaipainen - Kaitjärvi leveäkaistaosuuden paikallisteiden liittymissä ongelmia tai vaaratilanteita, ja neljännes asukkaista oli havainnut näitä yksityisteiden liittymissä (taulukko 9). Liitteeseen 4 on koottu asukkaiden sanatarkat näkemykset siitä, minkälaisia ongelmia tieosuuden liittymissä ilmenee.

Edellä mainittu vasemmalle kääntymisen ongelma tulee päällimmäisenä esiin kaikissa tieosuuden liittymissä. Toinen yhteinen piirre, joskin huomattavasti edellistä vähemmän korostuva, kaikille liittymille on se, että ajonopeudet koetaan niissä liian suuriksi. Paikallisteihin liitettiin myös joitakin liittymäkohtaisia ongelmia. Saaramaan liittymässä koettiin ongelmia liukkailla keleillä, ja myös mäen koettiin haittaavan näkyvyyttä. Sarkalahden liittymässä koettiin ongelmaksi tien liiallinen kaltevuus. Hietamiehen liittymässä tuotiin esiin mäen ja notkelman ongelmallisuus. Kannuskosken liittymään ei liitetty erityisiä vain tälle liittymälle tyypillisiä ongelmia.

Yksityisteiden liittymissä ilmenivät samat yleisongelmat kuin muissakin tieosuuden liittymissä. Yksittäisissä kommentteissa tuotiin esiin ongelmia muutamissa nimetyissä yksityisteiden liittymissä (ks. liite 4).

### 3.3 Miten liikkumisen koetaan muuttuneen?

Vastaajia pyydettiin vertaamaan neljän seikan suhteen Kaipainen - Kaitjärvi leveäkaistaosuutta aikaan, jolloin se oli vielä leveäpiennartie: ovatko liikkumisen sujuvuus, turvallisuus, valtatielle tulo sivuteiltä tai sieltä poistuminen sivuteille parantuneet vai heikentyneet.

Taulukko 10. Onko muutos leveäpiennartiestä leveäkaistatieksi parantanut vai heikentänyt Kaijiainen - Kaitjärvi tieosuutta?

(N)	Kaikki (83) (%)	Autoilija (68) (%)	Jalankulkija (15) (%)
<b>LIKKUMISEN SUJUVUUS</b>			
Parantunut selvästi	54	59	33
Parantunut lievästi	43	40	60
Ei osaa sanoa	2	1	7
Heikentynyt lievästi	0	0	0
Heikentynyt selvästi	0	0	0
<b>LIKKUMISEN TURVALLISUUS</b>			
Parantunut selvästi	35	38	20
Parantunut lievästi	57	56	60
Ei osaa sanoa	1	1	0
Heikentynyt lievästi	5	4	7
Heikentynyt selvästi	2	0	13
<b>VALTATIELLE TULEMINEN SIVUTEILTÄ</b>			
Parantunut selvästi	16	16	13
Parantunut lievästi	61	63	53
Ei osaa sanoa	12	12	13
Heikentynyt lievästi	10	7	20
Heikentynyt selvästi	1	1	0

Liikkumisen sujuvuuden koetaan yksiselitteisesti parantuneen, näin ajattelee yli 90 prosenttia asukkaista. Turvallisuuden ei sitä vastoin koeta parantuneen aivan yhtä yksiselitteisesti, viidennes jalankulkijoista kokee se jopa heikentyneen vaikka enemmistö heistäkin on parantumisen kannalla aivan kuten autoilijoistakin. Valtatielle tulon sivuteiltä koetaan myös useimmissa tapauksissa parantuneen. Myös tässä suhteessa jalankulkijoilla on kielteisempi käsitys asiasta kuin autoilijoilla. Sivuteille poistumisen koetaan myös selvästi parantuneen, mutta samalla lähes neljännes asukkaista - niin autoilijoista kuin jalankulkijoistakin - kokee tilanteen heikentyneen.

### 3.4 Leveäkaistatieosuus verrattuna leveäpinnartiehen

Autoilijoiden ja jalankulkijoiden käsitykset leveäkaistatien ja leveäpiennartien paremmuudesta poikkeavat selvästi toisistaan (taulukko 10). Autoilijat pitävät leveäkaistatietä parempana kuin leveäpiennartietä niin kesällä kuin talvella-kin ja niin valoisaan kuin pimeäänkin aikaan. Jalankulkijoiden enemmistö puolestaan pitää näitä teitä vuodenajasta riippumatta joko yhtä hyvinä tai sitten asettuu leveäpiennartien kannalle. Verrattaessa tietyyppelijä valoisaan ja pimeään aikaan menee niiden kannatus kevyen liikenteen keskuudessa jokseenkin tasan.

Taulukko 11. Leveäkaistatien ja leveäpiennartien vertailu eri vuorokauden ja vuoden aikoina.

(N)	Kaikki (83) (%)	Autoilija (68) (%)	Jalankulkija (15) (%)
<b>LEVEÄKAISTATIE VERRATTUNA LEVEÄPIENNARTIEHEN VALOISAAN AIKAAN</b>			
Leveäkaistatie on parempi	64	71	33
Tieto ovat yhtä hyviä	30	28	40
Leveäpiennartie on parempi	6	1	27
<b>LEVEÄKAISTATIE VERRATTUNA LEVEÄPIENNARTIEHEN PIMEÄÄN AIKAAN</b>			
Leveäkaistatie on parempi	60	68	27
Tieto ovat yhtä hyviä	28	26	33
Leveäpiennartie on parempi	12	6	40
<b>LEVEÄKAISTATIE VERRATTUNA LEVEÄPIENNARTIEHEN KESÄLLÄ</b>			
Leveäkaistatie parempi	52	62	7
Tiet yhtä hyviä	40	35	60
Leveäpiennartie parempi	7	1	33
Ei osaa sanoa	1	1	0
<b>LEVEÄKAISTATIE VERRATTUNA LEVEÄPIENNARTIEHEN TALVELLA</b>			
Leveäkaistatie parempi	41	49	7
Tiet yhtä hyviä	39	34	60
Leveäpiennartie parempi	19	16	33
Ei osaa sanoa	1	1	0

Ero autoilijoiden ja jalankulkijoiden preferensseissä on vähäisin talvella, jolloin leveäkaistatien kannatus hieman lisääntyy autoilijoiden keskuudessa.

Vastausten perustelut on luokiteltu liitteessä 5. Asukkaat käyttävät lähes samanlaisia perusteluja oli sitten kyseessä valoisa tai pimeä aika, kesä tai talvi. Leveäkaistatien paremmuutta perustellaan useimmiten tehokkaalla sujuvalla matkanteolla. Tie on nopea ja ohitukset ovat helppoja. Leveän ajo-kaistan tuomaa turvallisuutta ei käytetä perusteluna läheskään yhtä usein.

Kolmas tapa perustella leveäkaistatien paremmuutta on röyhkeä asenne jalankulkijoita ja pyöräilijöitä kohtaan: kun ei ole piennarta, ei ole kevyttä liikennettäkään. Leveäpiennartien paremmuutta perustellaan useimmiten juuri kevyen liikenteen huomioidulla. Talvioloissa käytettiin perusteluina muutamia kertoja myös sitä, ettei leveäkaistaisen tien liittymäalueiden tiemerkinä nähdä lumen alta.

### 3.5 Henkilökohtaisesti koetut vaaratilanteet

Kolmannes jalankulkijoista ja viidennes autoilijoista kertoi haastatteluissa joutuneensa itse vaaratilanteeseen Kaipiainen - Kaitjärvi leveäkaistatieosuudella (taulukko 12).

Taulukko 12. Henkilökohtaisesti tieosuudella vaaratilanteeseen joutuneiden osuus.

(N)	Kaikki (83) (%)	Autoilija (68) (%)	Jalankulkija (15) (%)
<b>ONKO ITSE JOUTUNUT VAARALLISIIN TILANTEISIIN LIIKKUESSAAN VT 6:N LEVEÄKAISTAOSUUDELLA?</b>			
Ei	80	82	67
Kyllä	20	18	33

Tarkemmin kysyttäessä omakohtaisesti koetut vaaratilanteet jäsentyivät kolmeen pääluokkaan. Tilanteita, joissa tiellä on liian monta autoa rinnakkain tuli esiin useita:

- *Ajetaan 4 rinnakkain, on välillä aika hurjaa*
- *Autoja liian monta rinnakkain, pyörällä meinannut jäädä väliin*
- *Monesti on 4-5 autoa rinnan, kun yritän kääntyä*
- *Ohituksessa tuli jo kuudeskin auto rintarinnan, kukaan ei tiennyt minne mennä*
- *Olen ajanut ojaan, kun on tullut 5 autoa rinnakkain*
- *Olin kääntymässä vasemmalle, kun takaa tuleva auto lähti ohittamaan rekkaa ja vastaanikin tuli rekka, meinasin jäädä väliin ja liisuksi (ohituskieltoalue)*
- *Pyörällä joutunut pysähtymään ja menemään metsään, kun on 5 autoa tullut rinnan*

Yhtä usein oli koettu vaaratilanteita käännäytessä sivutielle:

- *Auto meinasi ajaa yli kun olin kääntymässä tien yli auto tuli niin lähellä keskiviivaa*
- *Autoilijat ohittaa vasemmalta kun itse on kääntymässä*
- *Ei tiennyt, kuka menee ja mihin kun oli pitkä jono ja olisin kääntynyt*
- *Kääntyessä on ohittava auto meinannut ajaa päin, kun ei ole huomannut, että olen kääntymässä*
- *Ohitettu kun olen kääntymässä vasemmalle*
- *Ohitettu on kääntyessä kummaltakin puolelta*
- *Ohituksessa, kun olin kääntymässä ei huomannut*

Harvinaisempia olivat yleiseen huolimattomaan ajotapaan viittaavat tarinat:

- *Risteyksessä tullaan suoraan eteen*
- *Tilannenopeus oli liian kova Saaramaan risteyksessä ja meni ojan puolelle*
- *Venäläiset autoilijat aiheuttavat vaaroja joka päivä.*

### 3.6 Muita haastatteluissa esille tulleita asioita

Lopuksi haastateltavilta kysyttiin, tuleeko heille vielä mieleen jotain valtatie 6:n Kaipainen - Kaitjärvi osuuteen liittyviä hyviä tai huonoja asioita, joita ei haastattelussa oltu käsitelty. Vastauksia ei tullut enää kovin paljon. Saadut vastaukset jakautuivat kuitenkin hyvin selvästi kolmeen ryhmään. Ensinnäkin toivottiin autoilijoita informoitavan siitä, miten leveäkaista tiellä tulisi ajaa. Toiseksi korostettiin kevyen liikenteen huomioon otamisen tärkeyttä. Kolmanneksi toivottiin, että nopeuksia voitaisiin nostaa, kun kerran tie on nyt kunnossa.

Infoa autoilijoille:

- *Autoilijoille infoa tien käytöstä enemmän*
- *Tiedotusta ihmisille, kuinka tällaisella tiellä tulisi ajaa, sotii kaikkea aiemmin opittua vastaan*
- *Tien käyttäjiä voisi informoida käytöstä enemmän*
- *Uudenlaisista teistä pitäisi informoida, eli miten niillä tulisi ajaa*

Huomioikaa pyöräilijät ja kävelijät:

- *Miksi pyöräilijät ja jalankulkijat on karkotettu pois?*
- *Piennarta voisi vähän leventää*
- *Tarvittaisiin kevyenliikenteen väylä vierelle, jotta tiellä voisi vielä pyöräillä tai kävellä*

Nopeutta voisi nostaa:

- *Nopeusrajoituksia voisi nostaa*
- *Nopeutta voisi nostaa, tie on niin hyvässä kunnossa*

## 4 JOHTOPÄÄTÖKSET

Kokonaisuudessaan on ilmeistä, että leveäkaistatie on parantanut liikenneoloja paikallisten asukkaiden kannalta. Etenkin sujuvuuden ja yleisen miellyttävyyden suhteen tilanne on jopa erittäin hyvä, kun sitä verrataan liikenneoloiltaan vaikeaan Koskenkylä - Kouvola osuuteen. Merkillepantava seikka on kuitenkin se, että tie koetaan edelleenkin huomattavan usein vaaralliseksi etenkin kevyen liikenteen ja erityisesti lasten kannalta. Samoin sen esteväikutus tuntuu olevan suuri huomattavalle osalle jalankulkijoita ja pyöräilijöitä. Lisäksi vasemmalle kääntymisen ongelma tuntuu ilmeiseltä.

Vaikuttaa myös siltä, etteivät läpiajavat autoilijat ole omaksuneet leveäkaistaisen tien ajo-ohjeita. Tähän saattaa olla osasyynä myös se, että Kaipiainen - Kaitjärvi tieosuuden molemmissa päissä tie jatkuu leveänä, mutta leveäpientareisena tienä. Nopeusrajoitusten mukaan liikuttaessa vajaan kymmenen minuutin poikkeama yhteensä kymmeniä kilometrejä pitkällä leveällä tieosuudella saattaa jäädä huomaamatta.

Asukkaiden kokemien vaaratilanteiden – neljän, viiden auton rinnakkain ajoineen ja kovine nopeuksineen - perusteella tuntuu ilmeiseltä, etteivät pelkät ajoratamerkinnyt ja ohituskieltomerkit ole riittäviä keinoja turvallisen vasemmalle kääntymisen varmistamiseen. Kun paikalliset, leveäkaistatiehen myönteisesti suhtautuvat, autoilijat pitävät leveiden ajokaistojen etuna lähinnä nopeaa ja sujuvaa liikkumista, löytynee sama näkemys myös läpiajavilta autoilijoilta. Ongelmallista läpiajajien suhteen on se, etteivät he nykyopastuksella ilmeisestikään tiedosta paikallisten asukkaiden vasemmalle kääntymisen vaikeutta.



## 5 LIITTEET

Liite 1 Haastattelulomake

Liite 2 Ilmoitus Luumäen Sanomissa 18.1.2001

Liite 3 Valtatien 6 leveäkaistaisen tieosuuden Kaipainen - Kaitjärvi tulosten vertailu kapeamman Koskenkylä - Kouvola tieosuuden haastattelun tuloksiin:

A) Liikkumisen sujuvuus

B) Liikkumisen turvallisuus

Liite 4 Millaisia ongelmia tai vaaratilanteita on havaittavissa tieosuuden liittymissä ?

Liite 5 Perustelut leveäkaistatien ja leveäpiennartien paremmuutta vertailuille vastauksille.

Liite 6 Taustaryhmätaulukoinnit



## HAASTATTELULOMAKE

### Mielipide- ja asennetutkimus valtatie 6:n liikenneoloista välillä Kaipainen-Kaitjärvi

Teemme parhaillaan tutkimusta valtatie 6:n liikenneoloista välillä Kaipainen-Kaitjärvi.

Tutkimuksessa haastatellaan alueen asukkaita, jotka käyttävät säännöllisesti tämän tieosuuden uutta leveäkaistaosuutta (noin 12 km tieosuus, jolla on leveät ajokaistat ja kapeat pientareet).

Tavoitteena on tutkia paikallisten asukkaiden mielipiteitä tien muuttumisesta leveäkaistatieksi.

Olisiko Teillä hetki aikaa vastata muutama kysymykseen? Haastattelu kestää noin 20 minuuttia.

Kartalla vihreällä rajattu alue on ensisijainen haastattelualue. Uusi-Heimalassa, Kaipiaisissa ja Enäjärvellä voidaan lisäksi haastatella sellaisia, jotka käyttävät säännöllisesti vt 6:n uutta leveäkaistaosuutta välillä Kaipainen-Kaitjärvi (ks. kysymykset 3b ja 3c).

100 henkilökohtaista  
haastattelua

Autolla tai traktorilla liikkuva  
Jalankulkija/pyöräilijä

1 (Haastattelumäärä 30-50)  
2 (Haastattelumäärä 30-50)

#### 1. Asutteko vakituisesti Kaipainen-Kaitjärvi alueella?

Kyllä 1  
En 2 -----> LOPETA

#### 2. Kuinka lähellä valtatie 6:tta asutte?

Asuinrakennus on alle 200 päässä valtatiestä 1

Asuinrakennus on noin 200-1000 metrin päässä valtatiestä 2

Asuinrakennus on yli kilometrin päässä valtatiestä 3

#### 3. Seuraavilla kysymyksillä selvitetään miten ja kuinka usein liikutte valtatie 6:n uudella leveäkaistatieosuudella välillä Kaipainen-Kaitjärvi?

3a. Kuinka usein liikutte Kaipainen-Kaitjärven leveäkaistaosuudella poikittaissuunnassa eli ylitätte valtatie 6:n

Päivittäin tai lähes päivittäin 1

Vähintään kerran viikossa 2

Vähintään kerran kuukaudessa 3

Harvemmin tai ei koskaan 4

3b. Kuinka usein liikutte vt 6:n leveäkaistaosuutta pitkin vain Kaipainen-Kaitjärvi alueella

Päivittäin tai lähes päivittäin 1

Vähintään kerran viikossa 2

Vähintään kerran kuukaudessa 3

Harvemmin tai ei koskaan 4

3c. Kuinka usein käytätte vt 6:n leveäkaistaosuutta poistuessanne Kaipainen-Kaitjärvi alueelta ja tullessanne sinne takaisin

Päivittäin tai lähes päivittäin 1

Vähintään kerran viikossa 2

Vähintään kerran kuukaudessa 3

Harvemmin tai ei koskaan 4

**Jos vastaa kysymyksiin 3a, 3b ja 3c vaihtoehdolla 4, haastattelu lopetetaan.**

**Jos vastaa kysymykseen 3b tai 3c vaihtoehdoilla 1-3, voidaan haastatella Uusi-Heimalassa, Kaipiaisissa ja Enäjärvellä asuvia.**

**4. Miten liikutte tavallisimmin asioidessanne lähikaupungeissa Lappeenrannassa tai Kouvolassa?**

Henkilöautolla	1
Paketti- tai kuorma-autolla	2
Linja-autolla tai taksilla	3
Muuten	4 Miten? .....

**5. Miten liikutte tavallisimmin asioidessanne Kaipiainen-Kaitjärvi alueella?**

Kävellen	1 -----> osite jalankulkija/pyöräilijä
Polkupyörällä	2 -----> osite jalankulkija/pyöräilijä
Henkilöautolla	3 -----> osite autoilija
Paketti- tai kuorma-autolla	4 -----> osite autoilija
Linja-autolla tai taksilla	5 -----> rengasta ja kysy millä muulla tavoin ja määrittele sitten osite
Traktorilla	6 -----> osite autoilija
Muuten	7 Miten? .....

**6 Miten hyvin seuraavat väittämät kuvaavat omaa käsitystänne valtatie 6:n liikenteestä ja tiellä liikkumisesta Kaipiainen-Kaitjärven leveäkaistaosuudella?**

	Täysin samaa mieltä	Osittain samaa mieltä	En osaa sanoa	Osittain eri mieltä	Täysin eri mieltä
1. Vt 6:lla on miellyttävä kulkea	1	2	3	4	5
2. Vt 6 on riittävän leveä	1	2	3	4	5
3. Vt 6 ylittäminen on vaikeaa	1	2	3	4	5
4. Vt 6 on sujuva pitkän matkan liikenteen kannalta	1	2	3	4	5
5. Vt 6 on sujuva paikallisliikenteen kannalta	1	2	3	4	5
6. Vt 6 on vaarallinen tie	1	2	3	4	5
7. Vt 6:lla liikkuminen on muuttunut helpomaksi sen muututtua leveäkaistatieksi	1	2	3	4	5
8. Lasten on vaarallista liikkua vt 6:lla	1	2	3	4	5
9. Jalankulkijoiden ja pyöräilijöiden on vaarallista liikkua vt 6:lla	1	2	3	4	5
10. Henkilöautoliikenne on turvallista vt 6:lla	1	2	3	4	5
11. Minua pelottaa liikkua valtatie 6:lla	1	2	3	4	5
12. Autoilijat osaavat ajaa vt 6:n leveäkaistaosuudella opasteiden mukaan tien oikeassa reunassa ja antaa tilaa ohittajille	1	2	3	4	5

7. Seuraavaksi käydään läpi Kaipiainen-Kaitjärvi tieosuuden liittymät ja omat kokemuksenne niistä tien muututtua leveäkaistatieksi. (Näytä kartta). Mitä seuraavista liittymistä valtatie 6:lla välillä Kaipiainen-Kaitjärvi käytätte vähintään kerran kuukaudessa?

Kannuskosken paikallistien liittymä	1
Saaramaan paikallistien liittymä	2
Sarkalahden paikallistien liittymä	3
Hietamiehen paikallistien liittymä	4
Jokin nimellä varustetun yksityistien liittymä, jossa ei ole erillistä vasemmalle kääntymiskaistaa)	5
Jokin nimetön yksityistien liittymä, jossa ei ole erillistä vasemmalle kääntymiskaistaa	6

8. Onko liikkuminen tämän tieosuuden yleisten teiden liittymissä (liittymät 1-4 kysymyksessä 7) muuttunut turvallisemmaksi vai vaarallisemmaksi kun käännytte päätieltä vasemmalle tai kun käännytte oikealle?

	Päätieltä vasemmalle	Päätieltä oikealle
Ajaminen on muuttunut turvallisemmaksi käännyttäessä	1	1
Ajamisessa ei ole eroa entiseen verrattuna käännyttäessä	2	2
Ajaminen on muuttunut vaarallisemmaksi käännyttäessä	3	3

9. Entä, onko liikkuminen tämän tieosuuden yksityisteiden liittymissä (liittymät 5-6 kysymyksessä 7) muuttunut turvallisemmaksi vai vaarallisemmaksi kun käännytte päätieltä vasemmalle tai kun käännytte oikealle?

	Päätieltä vasemmalle	Päätieltä oikealle
Ajaminen on muuttunut turvallisemmaksi käännyttäessä	1	1
Ajamisessa ei ole eroa entiseen verrattuna käännyttäessä	2	2
Ajaminen on muuttunut vaarallisemmaksi käännyttäessä	3	3

10. Onko jossain yleisen tien liittymässä teidän mielestänne havaittavissa ongelmia tai vaaratilanteita?

Ei 1  
Kyllä 2

Kannuskosken paikallistien liittymässä ongelma on .....

Saaramaan paikallistien liittymässä ongelma on .....

Sarkalahden paikallistien liittymässä ongelma on .....

Hietamiehen paikallistien liittymässä ongelma on .....

11. Onko jossain yksityistien liittymässä, jossa ei ole erillistä vasemmalle kääntymiskaistaa, teidän mielestänne ongelmia? (Pyydä vastaajaa paikallistamaan liittymä esimerkiksi kertomalla tien nimi tai minne kyseinen tie johtaa)

Ei 1  
Kyllä 2

Jos kyllä, kysy mistä liittymästä on kyse ja mikä on siinä esiintyvä ongelma?  
Tien nimi tai minne se johtaa .....

Ongelma .....

.....

**12. Minkä kouluarvosanan annatte valtatie 6:n uudelle leveäkaistaosuudelle välillä Kaipiainen-Kaitjärvi tällä hetkellä, kun vertaatte sitä muihin käyttämiinne suomalaisiin valtateihin?**

Kouluarvosana (4-10) \_\_\_\_\_

Miten perustelette vastaustanne? \_\_\_\_\_

\_\_\_\_\_

**13. Entä miten vertaatte Kaipiainen - Kaitjärven leveäkaistatieosuutta sen molemmista päistä jatkuviin leveäpiennarosuuksiin, joissa on normaalin levyiset ajokaistat, mutta leveät pientareet. Pyydä vastaajaa vertaamaan ensin tieosuuksia valoisaan aikaan ajettaessa, ja sitten pimeällä?**

	Valoisa aika	Pimeä aika
Mielestäni leveäkaistatie on parempi kuin leveäpiennartie	1	1
Tiet ovat mielestäni yhtä hyviä	2	2
Mielestäni leveäkaistatie on huonompi kuin leveäpiennartie	3	3

Miten perustelette vastaustanne?

Valoisa aika: \_\_\_\_\_

Pimeä aika: \_\_\_\_\_

**14. Entä miten vertaatte leveäkaistatieosuutta leveäpiennarosuuksiin kesällä ja talvella?**

	Kesällä	Talvella
Mielestäni leveäkaistatie on parempi kuin leveäpiennartie	1	1
Tiet ovat mielestäni yhtä hyviä	2	2
Mielestäni leveäkaistatie on huonompi kuin leveäpiennartie	3	3

**Miten perustelette vastaustanne?**

**Kesällä:** \_\_\_\_\_

**Talvella:** \_\_\_\_\_

15. Seuraavaksi pyydän teitä vertaamaan valtatie 6:tta välillä Kaipainen-Kaitjärvi nykyisellään aikaan, jolloin se ei vielä ollut leveäkaistatie vaan leveäpiennartie kuten Utti-Kaipainen tieosuus? Miten koette tiellä liikkumisen muuttuneen seuraavissa suhteissa?

	Parantunut selvästi	Parantunut lievästi	En osaa sanoa	Heikentynyt lievästi	Heikentynyt selvästi
Liikkumisen sujuvuus	1	2	3	4	5
Liikkumisen turvallisuus	1	2	3	4	5
Valtatielle tuleminen sivuteiltä	1	2	3	4	5
Valtatieltä poistuminen sivuteille	1	2	3	4	5

16. Oletteko itse joutunut vaarallisiin tilanteisiin liikkeessanne valtatie 6:n leveäkaistaosuudella välillä Kaipainen-Kaitjärvi?

Ei 1  
Kyllä 2, jos kyllä, niin millainen vaaratilanne oli? .....

17. Tuleeko tielle vielä mieleen jotain valtatie 6:n Kaipainen-Kaitjärvi osuuteen liittyviä hyviä tai huonoja asioita, joita ei vielä ole tässä haastattelussa käsitelty?

#### TAUSTAT

1. Sukupuoli Nainen 1  
Mies 2

2. Ikä \_\_\_\_\_ vuotta

3. Ammatti .....

4. Onko perheessä alaikäisiä lapsia? Kyllä 1  
Ei 2

5. Paljonko ajatte vuodessa autolla? En aja autolla 1  
Alle 10.000 km 2  
10.000 - 15.000 km 3  
15.000 - 20.000 km 4  
20.000 - 30.000 km 5  
Yli 30.000 km 6

**Tämän tutkimuksen järjesti Tiehallinto. Paljon kiitoksia osanotosta!**

**ILMOITUS LUUMÄEN SANOMISSA 18.1.2001****TIEHALLINTO****HAASTATELUTUTKIMUS  
VALTATIE 6 LEVEÄKAISTATIEOSUUDESTA**

Tiehallinto järjestää Kaipainen-Kaitjärvi alueella haastattelututkimuksen tammikuussa 2001.

Tutkimuksen tavoitteena on selvittää, mitä paikalliset asukkaat ajattelevat valtatie 6 uudesta leveäkaistatieosuudesta.

Tutkimus toteutetaan henkilökohtaisin haastatteluin, joita tulee suorittamaan joukko Kulutustutkimus Oy:n haastattelijoin. Haastattelut suoritetaan joko tien lähialueella asuvien kotona tai paikoissa, joissa ihmiset liikkuvat esimerkiksi kauppojen läheisyydessä. Haastattelu kestää noin 20 minuuttia ja haastattelijan tunnistaa hänen esittämästään tunnustekortista.

Toivomme, että kaikki, joita pyydetään tutkimukseen osallistumaan, voisivat käyttää siihen aikaansa. Tutkimus auttaa tärkeällä tavalla Tiehallintoa kehittämään toimintaansa.

Tutkimukseen liittyvät kyselyt voi osoittaa diplomi-insinööri Päivi Pesulle (p. 0204 22 2338), joka vastaa Tiehallinnossa tutkimuksen toteuttamisesta.

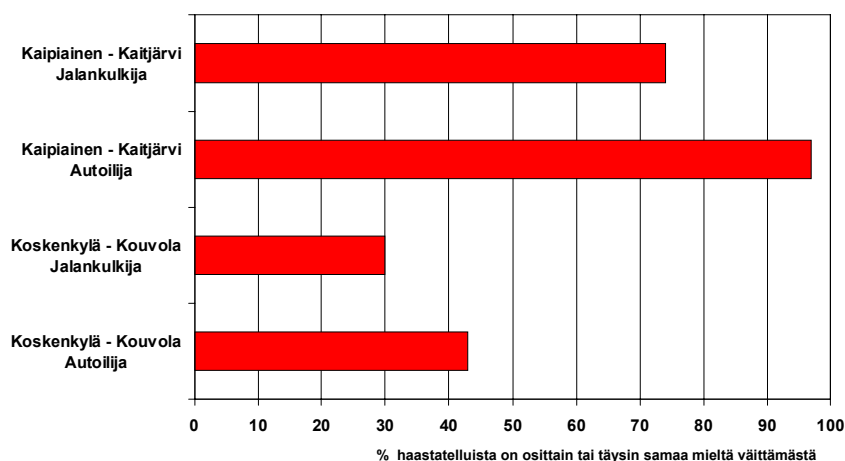
**TIEHALLINTO**



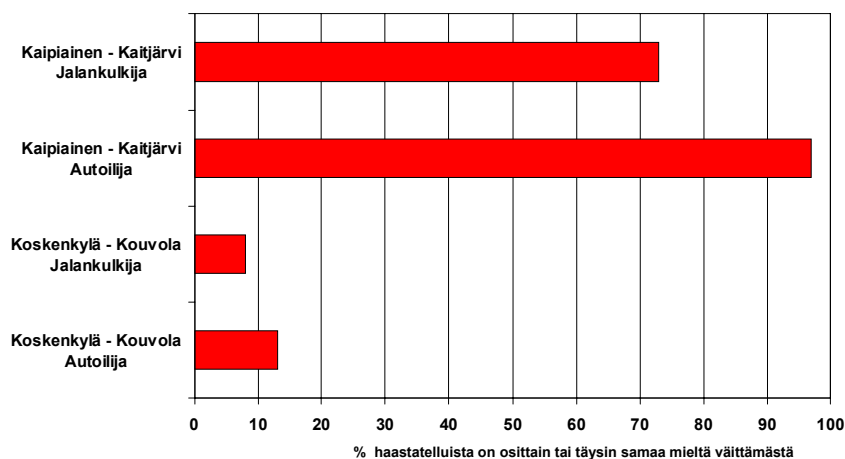
## VALTATIE 6 LEVEÄKAISTAISEN TIEOSUUDEN KAIPIAINEN – KAITJÄRVI TULOSTEN VERTAILU KAPEAMMAN KOSKENKYLÄ – KOUVOLA TIEOSUUDEN HAASTATTELUN TULOKSIIN

### A) Liikkumisen sujuvuus

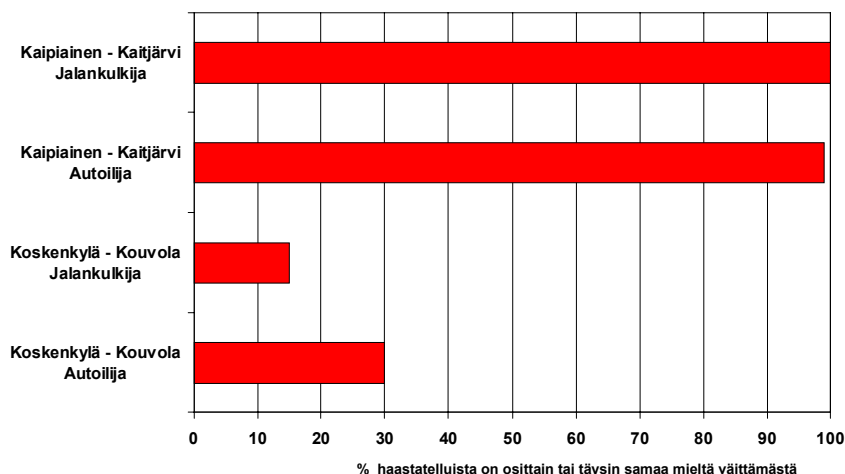
#### VALTATIE 6:lla ON MIELLYTTÄVÄ KULKEA

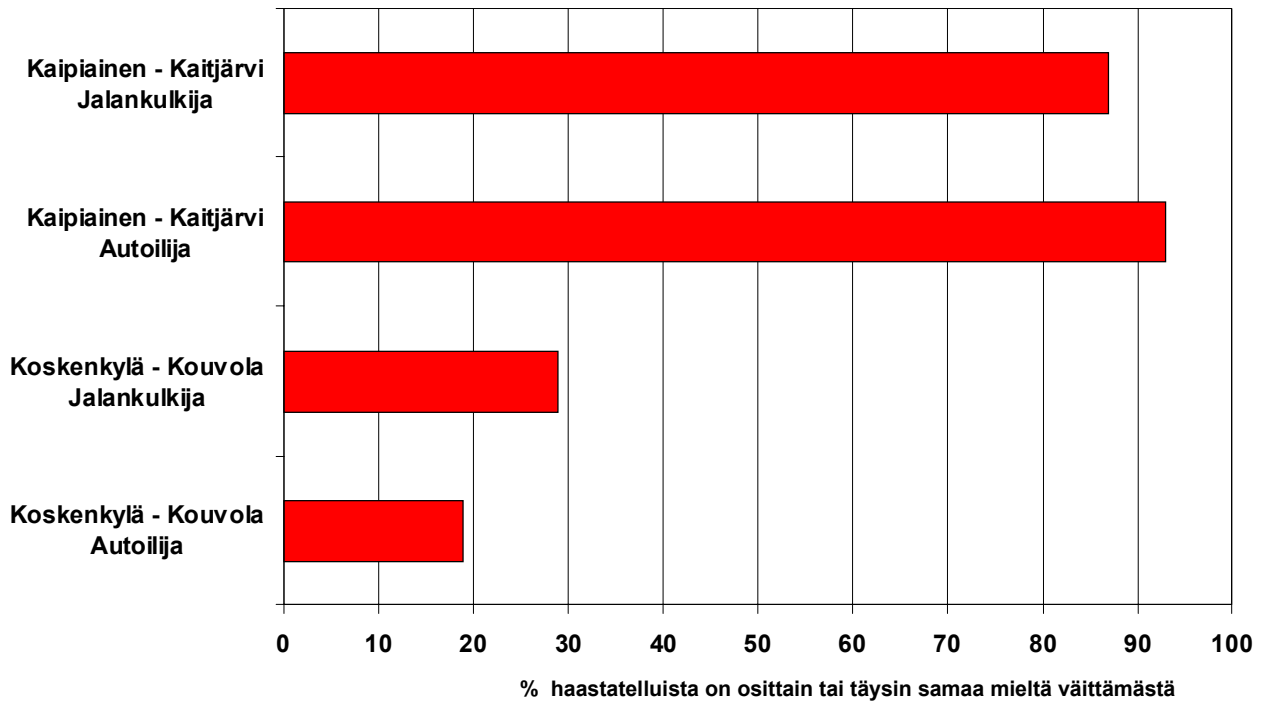
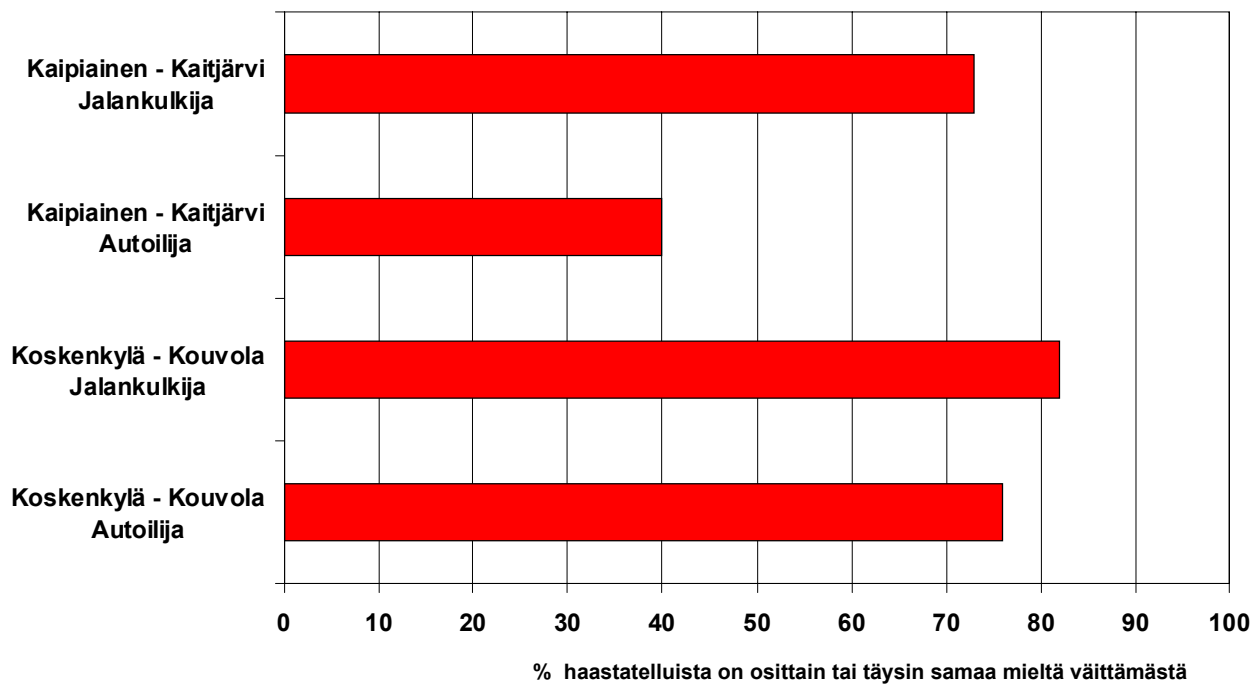


#### VALTATIE 6 ON RIITTÄVÄN LEVEÄ



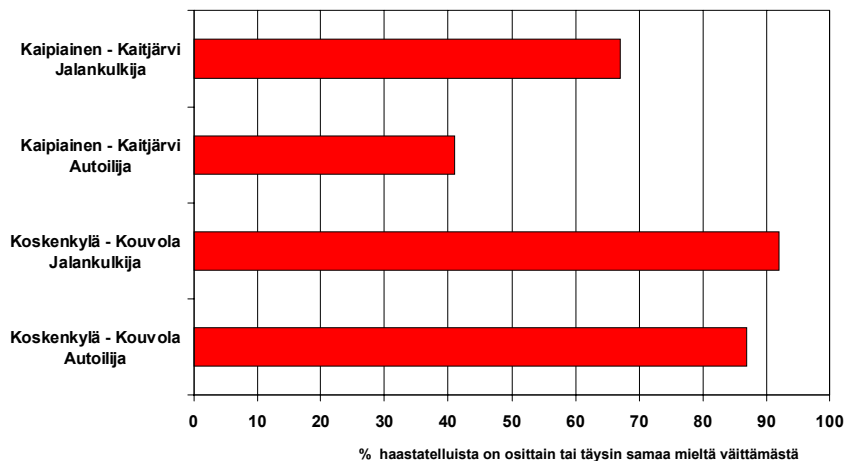
#### VALTATIE 6 ON SUJUVA PITKÄNMATKAN LIIKENTEEN KANNALTA



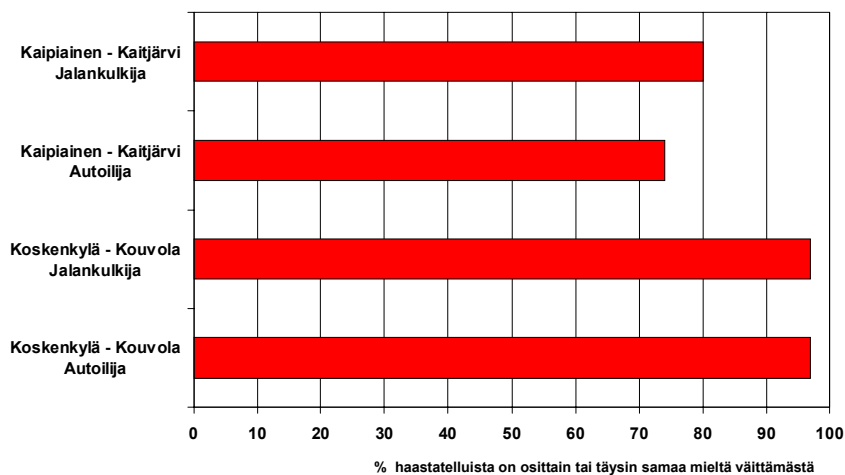
**VALTATIE 6 ON SUJUVA PAIKALLISLIIKENTEEEN KANNALTA****VALTATIE 6:N YLITTÄMINEN ON VAIKEAA**

## B) Liikkumisen turvallisuus

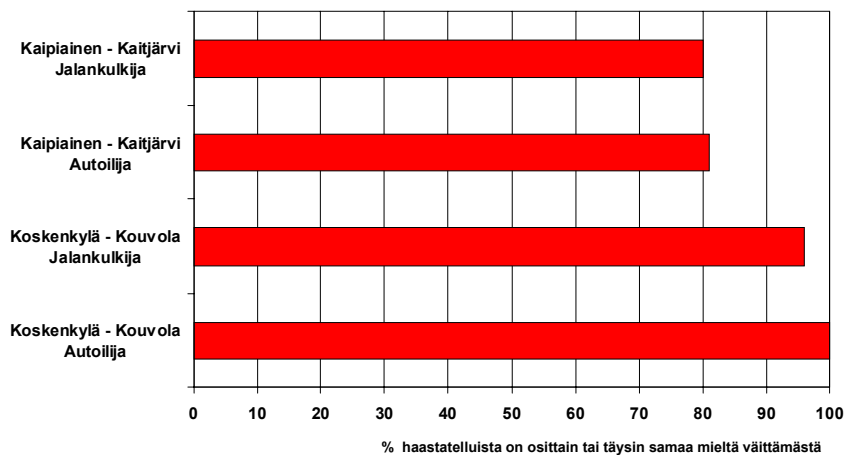
### VALTATIE 6 VAARALLINEN TIE



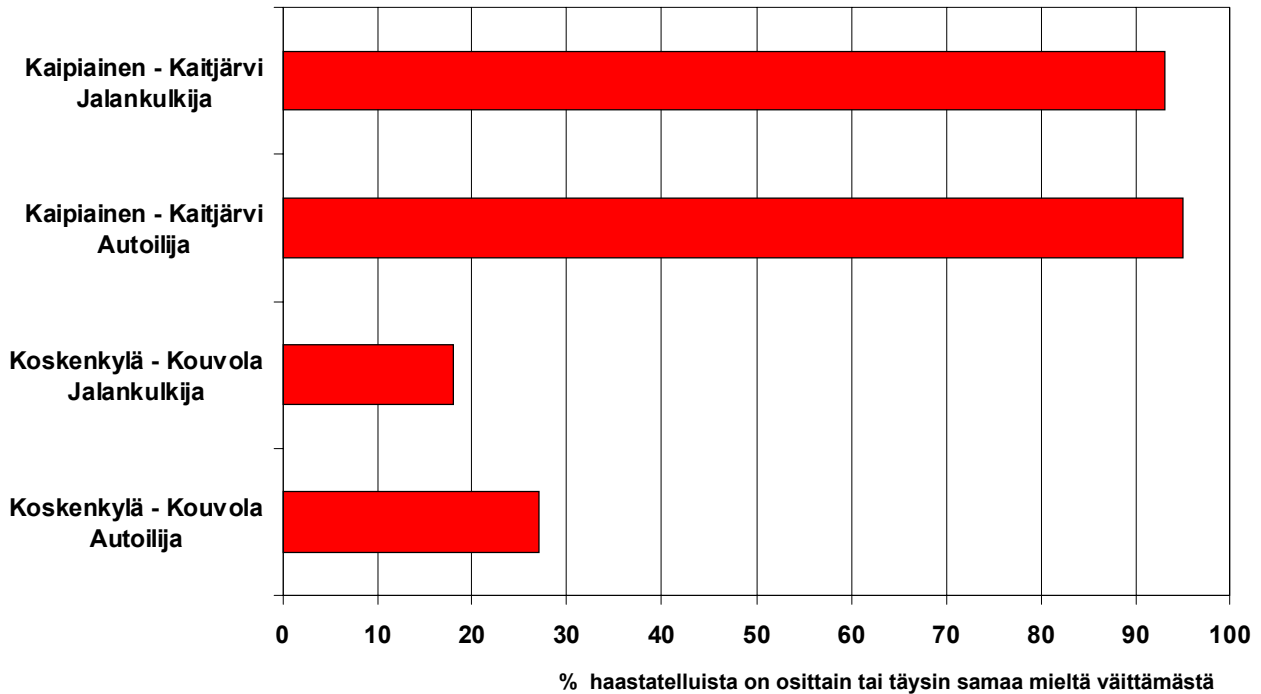
### LASTEN ON VAARALLISTA LIIKKUA VALTATIE 6:LLA



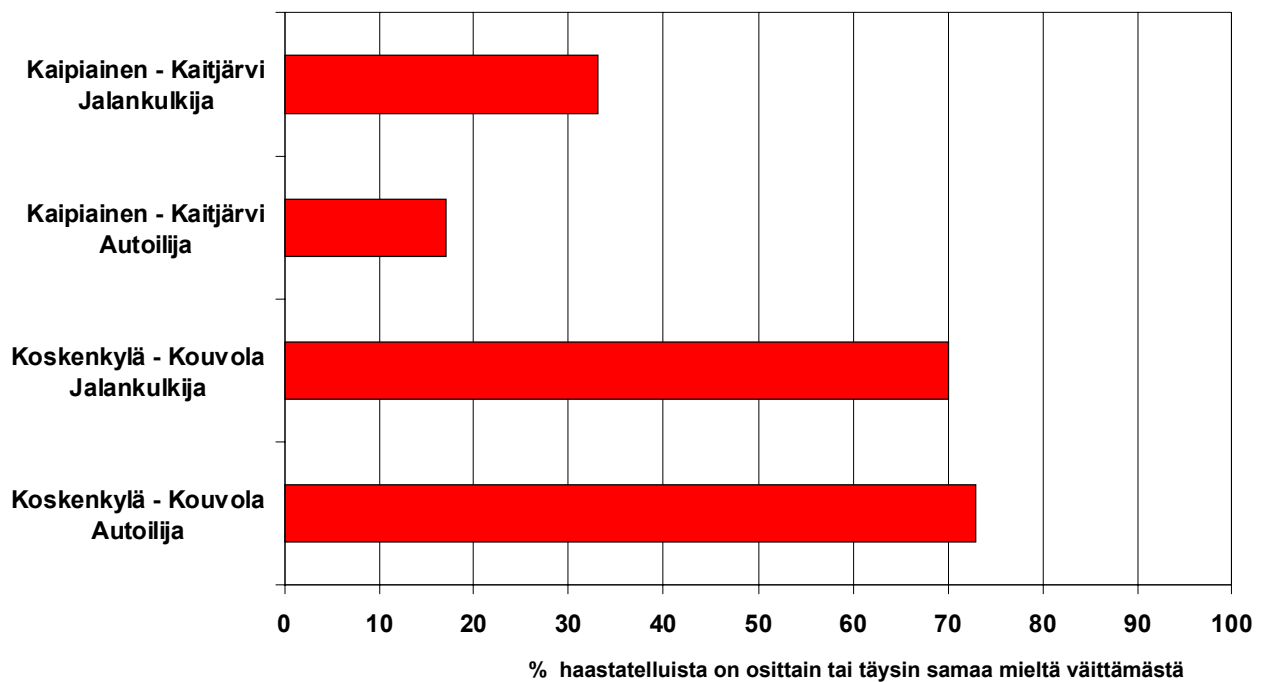
### JALANKULKIJOIDEN JA PYÖRÄILIJÖIDEN ON VAARALLISTA LIIKKUA VT6:LLA



### HENKILÖAUTOLIIKENNE ON TURVALLISTA VT6:LLA



### MINUA PELOTTAA LIIKKUA VT6:LLA



## **MILLAISIA ONGELMIA TAI VAARATILANTEITA ON HAVAITTAVISSA TIEOSUUDEN LIITTYMISSÄ ?**

### **KANNUSKOSKEN PAIKALLISTIEN LIITTYMÄN ONGELMA ON:**

#### **Kova nopeus:**

- Ajetaan niin kovaa, ihmiset ei huomaa, että on kääntymässä
- Meinaa mennä henki, kun autot tulevat niin lujaa ja monta rinnakkain
- Nopeus on liian kova, ohittavat risteysalueilla
- Tien käyttäjät eivät huomioi liittymiä ja ajavat liian lujaa

#### **Kääntyviä ei huomata:**

- Autoilijat eivät huomaa kääntyviä vaan alkavat ohittamaan
- Kun autoilijat eivät ymmärrä, että käännytään vaan luullaan että ohitetaan
- Kunnon varoitukset risteysksiin, kun eivät autoilijat huomaa kääntyviä
- Muiden autoilijoiden välinpitämättömyys ohitustilanteissa, ei huomata että ollaankin kääntymässä ja lähdetään ohittamaan
- Muut autoilijat eivät hidasta risteysalueilla vaan ohittavat vasemmalta
- Vaarallinen, kun ei autoilijat tajua, että on kääntymässä vaan luulee että on ohittamassa
- Vaarallinen, ohittajat eivät huomaa kääntyviä autoja vaan lähtevät ohittamaan vaikka on kääntymässä
- Vilkku vasemmalle luulee, että ohittaa kun on kääntymässä
- Yleisesti ihmiset eivät huomaa kääntyviä, vaan ovat ohittamassa vasemmalta
- Yleisesti pyritään vasemmalta ohi, vaikka on ryhmittynyt

#### **Leveäkaistatiellä ei osata ajaa:**

- Jos ei osaa ajaa oikein reunoissa

## **SAARAMAAN PAIKALLISTIEN LIITTYMÄN ONGELMA ON:**

### **Kova nopeus:**

- Meinaa mennä henki, kun autot tulevat niin lujaa ja monta rinnakkain
- Nopeus on liian kova, ohittavat risteysalueilla

### **Kääntyviä ei huomata:**

- Autoilijat eivät huomaa kääntyviä vaan alkavat ohittamaan
- Kun autoilijat eivät ymmärrä, että käännetään vaan luullaan että ohitetaan
- Kunnan varoitukset risteysiin, kun eivät autoilijat huomaa kääntyviä
- Muiden autoilijoiden välinpitämättömyys ohitustilanteissa, ei huomata että ollaankin kääntymässä ja lähdetään ohittamaan
- Muut autoilijat eivät hidasta risteysalueilla vaan ohittavat vasemmalta
- Vaarallinen, kun ei autoilijat tajua, että on kääntymässä vaan luulee että on ohittamassa
- Vaarallinen, ohittajat eivät huomaa kääntyviä autoja vaan lähtevät ohittamaan vaikka on kääntymässä
- Vilkkua pitää näyttää jo kilometri ennen risteystä
- Yleisesti ihmiset eivät huomaa kääntyviä, vaan ovat ohittamassa vasemmalta
- Yleisesti pyritään vasemmalta ohi, vaikka on ryhmittynyt

### **Mutkat ja alamäet:**

- Liukkaalla meinaa mennä ulos väkisin (mutkissa, alamäissä)
- Mäki haittaa näkyvyyttä

### **Leveäkaistatiellä ei osata ajaa:**

- Jos ei osaa ajaa oikein reunoissa

## **SARKALAHDEN PAIKALLISTIEN LIITTYMÄSSÄ ONGELMA ON:**

### **Kova nopeus:**

- Nopeus on liian kova, ohittavat risteysalueilla
- Meinaa mennä henki, kun autot tulevat niin lujaa ja monta rinnakkain

### **Kääntyviä ei huomata:**

- Autoilijat eivät huomaa kääntyviä vaan alkavat ohittamaan
- Kun autoilijat eivät ymmärrä, että käännytään vaan luullaan että ohitetaan
- Kunnon varoitukset risteysksiin, kun eivät autoilijat huomaa kääntyviä
- Muiden autoilijoiden välinpitämättömyys ohitustilanteissa, ei huomata että ollaankin kääntymässä ja lähdetään ohittamaan
- Muut autoilijat eivät hidasta risteysalueilla vaan ohittavat vasemmalta
- Vaarallinen, kun ei autoilijat tajua, että on kääntymässä vaan luulee että on ohittamassa
- Vaarallinen, ohittajat eivät huomaa kääntyviä autoja vaan lähtevät ohittamaan vaikka on kääntymässä
- Yleisesti ihmiset eivät huomaa kääntyviä, vaan ovat ohittamassa vasemmalta
- Yleisesti pyritään vasemmalta ohi, vaikka on ryhmittynyt

### **Liian kova kallistus tiessä:**

Liian kallistettu kurvi, meinaa ajaa ulos jos on liukasta

### **Leveäkaistatiellä ei osata ajaa:**

- Jos ei osaa ajaa oikein reunoissa

## **HIETAMIEHEN PAIKALLISTIEN LIITTYMÄN ONGELMA ON:**

### **Kova nopeus:**

- Nopeus on liian kova, ohittavat risteysalueilla
- Meinaa mennä henki, kun autot tulevat niin lujaa ja monta rinnakkain

### **Kääntyviä ei huomata:**

- Autoilijat eivät huomaa kääntyviä vaan alkavat ohittamaan
- Kun autoilijat eivät ymmärrä, että käännytään vaan luullaan että ohitetaan
- Kunnan varoitukset risteyksiin, kun eivät autoilijat huomaa kääntyviä
- Lähtevät ohittamaan kääntyviä autoja kun eivät huomaa, että käännytään
- Muiden autoilijoiden välinpitämättömyys ohitustilanteissa, ei huomata että ollaankin kääntymässä ja lähdetään ohittamaan
- Muut autoilijat eivät hidasta risteysalueilla vaan ohittavat vasemmalta
- Vaarallinen, kun ei autoilijat tajua, että on kääntymässä vaan luulee että on ohittamassa
- Vaarallinen, ohittajat eivät huomaa kääntyviä autoja vaan lähtevät ohittamaan vaikka on kääntymässä
- Yleisesti ihmiset eivät huomaa kääntyviä, vaan ovat ohittamassa vasemmalta
- Yleisesti pyritään vasemmalta ohi, vaikka on ryhmittynyt

### **Mäki haittaa näkyvyyttä:**

- Mäen alta ei näe kääntyviä ja on usein ollut kolari lähellä
- Mäki haittaa näkyvyyttä
- Mäki, kun ei näe kunnolla
- Notkelma, ei meinata nähdä, että joku on kääntymässä
- Notko, ei näe, tulevat kovaa
- Tulee niin kovaa ja on alamäki, liukkaalla vaarallista

### **Leveäkaistatiellä ei osata ajaa:**

- Jos ei osaa ajaa oikein reunoissa



## **YKSITYISTIEN LIITTYMIEN ONGELMIA**

### **Yleisiä yksityisteihin liittyviä kommentteja**

#### **Kova nopeus:**

- Meinaa mennä henki, kun autot tulevat niin lujaa ja monta rinnakkain
- Nopeus on liian kova, ohittavat risteysalueilla
- Risteyksissä on vaara kun autoilijat ajavat niin kovaa

#### **Kääntyviä ei huomata:**

- Takaa tulevat ei huomioi kääntyviä
- Yleisesti turvattomampia
- Autoilijat eivät huomaa kääntyviä vaan alkavat ohittamaan
- Kun autoilijat eivät ymmärrä, että käännytään vaan luullaan että ohitetaan
- Kunnon varoitukset risteyksiin, kun eivät autoilijat huomaa kääntyviä
- Ohittajat eivät huomaa kääntyviä autoja vaan lähtevät ohittamaan vaikka on kääntymässä
- Ohitustilanteissa ei huomata, että ollaankin kääntymässä ja lähdetään ohittamaan
- Yleisesti ihmiset eivät huomaa kääntyviä, vaan ovat ohittamassa vasemmalta
- Luullaan, että ohitetaan
- Ohittamisessa kun vilkutetaan liian myöhään
- Ohitustilanteet risteyksissä

#### **Tien nimi = Heti tien lopussa vasemmalle ennen Raision liittymää**

- Takaa tullaan lujaa ja eivät älyä että käännytään.

#### **Tien nimi = Loikalantie**

- Jyrkkä lasku liukkaalla varsinkin
- Muut ei huomaa kääntymässä olevaa ja se aiheuttaa vaaraan

#### **Tien nimi = Töyry mökit**

- Liian nopea vauhti, ohitus

## **PERUSTELUT LEVEÄKAISTATIEEN JA LEVEÄPIENNARTIEEN PAREMMUUTTA VERTAILEVILLE VASTAUKSILLE**

### **VALOISA AIKA: LEVEÄKAISTATIE PAREMPI KUIN LEVEÄPIENNARTIE**

#### **Tehokasta, sujuvaa matkantekoa:**

- Ei ole mutkia, näkee hyvin, nopeampi
- Enemmän tilaa
- Leveällä tiellä on helpompi ohittaa, tarpeeksi leveä
- Liikenteen sujuvuus parempi
- Nopea, leveä, suora
- Nopeampi, näkee hyvin, helppo ohittaa, tilaa enemmän
- Näkyvyys on hyvä, on niin suora tie, parempi näkyvyys, parempi ohittaa
- Pääsee ohi hyvin vaikka on traktorilla
- Riittävän leveä, tilaa

#### **Ei jalankulkijoita eikä muita liikkumisen esteitä:**

- Ei ole jalankulkijoita tai pyöräilijöitä joita pitäisi varoa
- Ei ole piennarta, jossa olisi joku joka jäisi alle
- Jos on piennarta tulee pyöräilijät ja jalankulkijat haitaksi
- Kukaan ei pysähdy kun ei ole piennarta, eikä jalankulkijoita

#### **Leveys lisää turvallisuutta:**

- Enemmän tilaa väistää jos tulee kiperä tilanne
- Tilaa ajaa ja ohittaa tai alta pääsee pois paremmin
- Turvallinen leveä tie, turvallinen ohittaa.

### **VALOISA AIKA: LEVEÄKAISTA- JA LEVEÄPIENNARTIET OVAT YHTÄ HYVIÄ**

- Autoilijasta kiinni, on niin leveä tie

### **VALOISA AIKA: LEVEÄKAISTATIE HUONOMPI KUIN LEVEÄPIENNARTIE**

- Ei ole piennarta turvana tulee 5:kin autoa välillä rintarinnan
- Ei voi pyöräillä enää turvallisesti
- Ei voi pyöräillä kun saattaa tulla 4-5:kin autoa rinnakkain

## **PIMEÄ AIKA: LEVEÄKAISTATIE PAREMPI KUIN LEVEÄPIENNARTIE**

### **Tehokasta, sujuvaa matkantekoa:**

- Enemmän tilaa
- Helpompi ohittaa ja tarpeeksi leveä
- Hyvä näkyvyys, leveys
- Leveä hyvä ajaa, on tilaa ohittaa
- Nopea, leveä, suora
- Nopeampi
- Näkee paremmin, näkyvyys
- Näkee reunan paremmin
- Näkyvyys hyvä, tilaa enemmän
- Näkyvyys on hyvä
- Näkyvyys on parempi
- Ohitus helpompi, on niin suora tie
- Pääsee helpommin ohi
- Pääsee ohi hyvin, vaikka on traktorilla
- Riittävän leveä, tilavampi tie

### **Ei jalankulkijoita eikä muita liikkumisen esteitä:**

- Ei ole jalankulkijoita tai pyöräilijöitä joita pitäisi varoa
- Ei ole piennarta, jossa olisi joku joka jäisi alle
- Jalankulkijalla vaikeata kun ei ole tilaa
- Jos on piennarta tulee pyöräilijät ja jalankulkijat haitaksi
- Kukaan ei pysähdy kun ei ole piennarta, eikä jalankulkijoita.

### **Leveys lisää turvallisuutta:**

- Ei ole mutkia, näkee hyvin, nopeampi
- Enemmän tilaa väistää jos tulee kiperä tilanne
- Tilaa ajaa ja ohittaa tai alta pääsee pois paremmin
- Turvallinen leveä tie, turvallinen ohittaa

## **PIMEÄ AIKA: LEVEÄKAISTA- JA LEVEÄPIENNARTIET OVAT YHTÄ HYVIÄ**

- Autoilijasta kiinni, on niin leveä tie

## **PIMEÄ AIKA: LEVEÄKAISTATIE HUONOMPI KUIN LEVEÄPIENNARTIE**

- Ei ole piennarta turvana tulee 5:kin autoa välillä rintarinnan
- Ei voi pyöräillä kun saattaa tulla 4-5:kin autoa rinnakkain
- Ei voi pyöräillä enää turvallisesti
- Jalankulku on vaarallista, Jalankulku ei onnistu
- Toivottavasti ei ole kävelijöitä tai pyöräilijöitä liikkeellä

## **KESÄ: LEVEÄKAISTATIE PAREMPI KUIN LEVEÄPIENNARTIE**

### **Tehokasta, sujuvaa matkantekoa:**

- Enemmän tilaa
- Helpompi ohittaa
- Helppo ohittaa esim. traktorit
- Helppo ohittaa ja tarpeeksi leveä
- Hyvä näkyvyys, leveys
- Leveämpi ohittaa
- Nopea tie, helppo ohittaa
- Nopea, leveä, suora
- Nopeampi
- Näkee pitkällekin hyvin
- Näkyvyys hyvä
- On niin suora tie
- On tilaa enemmän, on tilaa ohittaa, parempi näkyvyys
- Tilaa ja hyvä ohittaa
- Jalankulku ok

### **Ei jalankulkijoita eikä muita liikkumisen esteitä:**

- Ei ole jalankulkijoita tai pyöräilijöitä joita pitäisi varoa
- Ei ole piennarta, jossa olisi joku joka jäisi alle
- Jos on piennarta tulee pyöräilijät ja jalankulkijat haitaksi

### **Leveys lisää turvallisuutta:**

- Enemmän tilaa väistää jos tulee kiperä tilanne
- Leveä, turvallinen
- Ohitusten turvallisuus
- Parempi/turvallisempi ohitus
- Se on leveämpi, tilaa
- Tilaa ajaa ja ohittaa tai alta pääsee pois paremmin
- Turvallisuus

## **KESÄ: LEVEÄKAISTA- JA LEVEÄPIENNARTIET OVAT YHTÄ HYVIÄ**

- Autoilijan vastuu, ei niillä ole eroa
- Tie on leveä

## **KESÄ: LEVEÄKAISTATIE HUONOMPI KUIN LEVEÄPIENNARTIE**

- Ei ole piennarta turvana tulee 5:kin autoa välillä rintarinnan
- Ei voi pyöräillä kun saattaa tulla 4-5:kin autoa rinnakkain, turvattomuus
- Enemmän tilaa liikkua
- Pyöräily vaarallista

## **TALVI: LEVEÄKAISTATIE PAREMPI KUIN LEVEÄPIENNARTIE**

### **Tehokasta, sujuvaa matkantekoa:**

- Enemmän tilaa
- Helpompi ohittaa ja tarpeeksi leveä
- Helppo ohittaa esim. traktorit
- Hyvä näkyvyys, leveys
- Näkyvyys on riittävä
- Leveys on hyvä, leveämpi ohittaa
- Nopea tie, helppo ohittaa, leveä, suora
- Nopeampi
- On niin suora tie, on tilaa enemmän, on tilaa ohittaa

### **Ei jalankulkijoita eikä muita liikkumisen esteitä:**

- Ei ole jalankulkijoita tai pyöräilijöitä joita pitäisi varoa
- Ei ole piennarta, jossa olisi joku joka jäisi alle
- Jos on piennarta tulee pyöräilijät ja jalankulkijat haitaksi

### **Leveys lisää turvallisuutta:**

- Enemmän tilaa väistää jos tulee kiperä tilanne
- Leveä, turvallinen
- Ohitusten turvallisuus, parempi tai turvallisempi ohitus

## **TALVI:**

## **LEVEÄKAISTA- JA LEVEÄPIENNARTIET OVAT YHTÄ HYVIÄ**

- Autoilijan vastuu, ei niillä ole eroa
- Tie on leveä

## **TALVI: LEVEÄKAISTATIE HUONOMPI KUIN LEVEÄPIENNARTIE**

### **Risteyksiä ei huomaa:**

- Ei aina autoilijat huomaa risteyksiä, keltaiset viivat välillä lumen peitossa alueella
- Lumi peittää keltaiset viivat risteykset vaarallisia

### **Vaarallisia ohituksia, turvaton kevyen liikenteen kannalta:**

- Ei ole piennarta turvana tulee 5:kin autoa välillä rintarinnan
- Ei piennarta ollenkaan, ei sovi pyöräilijöille tai kävelijöille
- Pyöräily vaarallista
- Ei voi kävellä kun tulee 4 autoa rinnakkain
- Ei voi pyöräillä kun saattaa tulla 4-5:kin autoa rinnakkain, turvaton
- Jalankulku ei ok







ISSN 1457-9871  
ISBN 951-726-739-8  
TIEH 3200664